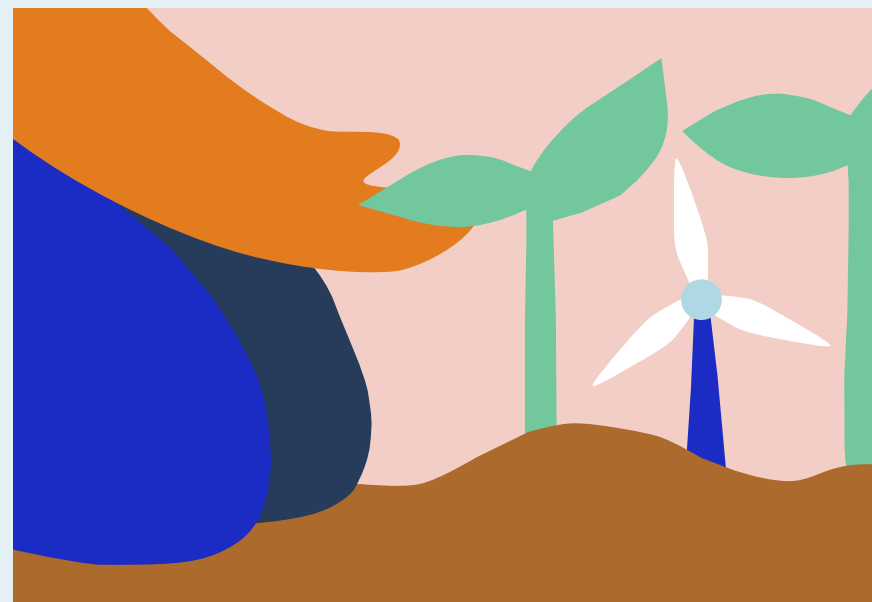


Redogörelse för investeringsbesluts huvudsakliga negativa konsekvenser för hållbarhetsfaktorer

AMF Fonder AB
Org. nr. 556549-2922

Detta dokument avser rapportering enligt artikel 4 i Förordningen om hållbarhetsrelaterade upplysningar som ska lämnas inom den finansiella tjänstesektorn (EU 2019/2088, SFDR).

Dokumentet uppdaterades senast 29 juni 2023.



Redogörelse för investeringsbesluts huvudsakliga negativa konsekvenser för hållbarhetsfaktorer

Finansmarknadsaktör AMF Fonder AB, 549300J6GFO6DALBE134

Sammanfattning

AMF Fonder AB, 549300J6GFO6DALBE134, beaktar de huvudsakliga negativa konsekvenserna av sina investeringsbeslut för hållbarhetsfaktorer. Föreliggande redogörelse är den konsoliderade redogörelsen för huvudsakliga negativa konsekvenser för hållbarhetsfaktorer för AMF Fonder. Beskrivningen omfattar de investeringsbeslut som AMF Fonder fattar beslut om inom ramen för förvaltningen av de fonder som tillhandahålls. Denna redogörelse för de huvudsakliga negativa konsekvenserna för hållbarhetsfaktorer omfattar referensperioden från 1 januari till den 31 december 2022.

AMF Fonder investerar i många olika typer av bolag, inom olika branscher och länder. Bolagen har alla mer eller mindre påverkan på sin omvärld inom olika hållbarhetsområden. Risken för negativa konsekvenser, och inom vilka områden dessa faller, ser olika ut i olika bolag, beroende bland annat på sektor och affärsmodell. AMF Fonder hanterar sin indirekta påverkan både genom den styrning och de policyer samt inriktningen på investeringarna, vilket beskrivs nedan. Exempelvis har AMF Fonder riktlinjer för hållbarhetsnivån i investeringarna, vilket syftar till att investera i bolag som har ett medvetet hållbarhetsarbete och som därmed arbetar med att förhindra negativa hållbarhetskonsekvenser genom sina respektive verksamheter.

AMF Fonders policyer innebär följande principer för alla investeringar.

- Vi investerar inte i bolag som konstaterats bryta mot grundläggande principer för hållbart företagande, utifrån principerna i FN:s Global Compact och OECDs riktlinjer för multinationella företag.
- Vi investerar inte i bolag som är inblandade i tillverkning eller distribution av kontroversiella vapen (truppminor, klustervapen, kemiska och biologiska vapen samt kärnvapen).
- Vi investerar inte i bolag där mer än fem procent av omsättningen kommer från utvinning av kol.
- Vi investerar inte i bolag där mer än fem procent av omsättningen avser verksamhet som är hänförlig till kommersiell spelverksamhet (hasardspel), tobak eller pornografi.
- Vi har riktlinjer för hållbarhetsnivån i investeringarna, vilket syftar till att AMF Fonder ska investera i bolag som har ett medvetet hållbarhetsarbete och som därmed arbetar med att förhindra negativa hållbarhetskonsekvenser relaterade till exempelvis mänskliga rättigheter, arbetsrättsliga frågor, miljö och korruption samt bolagsstyrning och affärsetik genom sina respektive verksamheter.
- Vi tar hänsyn till bolagens koldioxidavtryck vid alla investeringar. Vi är också försiktiga inför investeringar i bolag i branscher med hög klimatpåverkan. I sådana branscher strävar vi efter att investera i de bolag som har lägre klimatavtryck än andra, under förutsättning att bolagen har ett medvetet hållbarhetsarbete i övrigt.

Därutöver investerar fyra av AMF Fonders fonder inte i bolag där mer än fem procent av omsättningen avser verksamhet som är hänförlig till fossila bränslen. Detta innebär att AMF Fonder, direkt eller indirekt, tar hänsyn till majoriteten av indikatorerna på negativa konsekvenser för hållbar utveckling, vilket redogörs för nedan. De utfall för indikatorerna som redovisas nedan byggs på data från AMFs dataleverantör Sustainalytics.

AMF Fonder bedriver själv eller tillsammans med AMF Tjänstepension (AMF) ett aktivt arbete i ägarfrågor och påverkansarbete. Arbetet syftar till att bidra till att kunderna ska få en hög avkastning över tid, genom att bidra till en långsiktig lönsam utveckling i innehavsbolagen. Därför arbetar AMF Fonder tillsammans med AMF för att, så långt det är möjligt, säkerställa att styrelse och ledning i ett bolag identifierar och proaktivt hanterar för verksamheten relevanta frågor om ansvarstagande och hållbarhet. Vi bedriver påverkansarbete på olika sätt beroende på hur stor andel vi äger i bolaget.

Ytterligare information finns även i AMFs ägarrapport samt AMF Fonder produktrelaterade information och policyer och principer som är tillgängliga på AMF Fonders webbplats.

AMF Fonder förvaltar AMF Tjänstepensions traditionella livportfölj, på uppdrag av moderbolaget AMF Tjänstepension. Inom ramen för det uppdraget beaktar AMF Fonder de huvudsakliga negativa konsekvenserna genom inriktningen på investeringarna och genom de regler och riktlinjer som följer av uppdragsavtalatet samt anvisningar från AMF Tjänstepension. Detta, och information om utfallet av indikatorerna för huvudsakliga negativa konsekvenser för den traditionella livportföljen, beskrivs närmare i AMF Tjänstepensions Redogörelse för investeringsbesluts huvudsakliga negativa konsekvenser för hållbarhetsfaktorer, som finns att läsa här [Hållbarhetsrapporter](#).

Beskrivning av de huvudsakliga negativa konsekvenserna för hållbarhetsfaktorer

Indikatorer som gäller för investeringar i investeringsobjekt

Indikator på negativa konsekvenser för hållbar utveckling	Mått	Konsekvenser 2022	Förklaring	Vidtagna åtgärder, och planerade åtgärder och mål för nästa period	
KLIMATRELATERADE INDIKATORER OCH ANDRA MILJÖRELATERADE INDIKATORER					
Utsläpp av växthusgaser	1. Utsläpp av växthusgaser	Scope 1-växthusgasutsläpp	236 100 tCO ₂ -ekvivalenter	Andel investeringar som omfattas: 90 % Datatillgänglighet: 78 %	AMF Fonder mäter och följer upp koldioxidavtrycket i huvuddelen av fonderna och jämför mot koldioxidavtrycket för respektive fonds jämförelseindex.
		Scope 2-växthusgasutsläpp	109 300 tCO ₂ -ekvivalenter		
		Scope 3-växthusgasutsläpp	4 049 000 tCO ₂ -ekvivalenter		
		Sammanlagda utsläpp av växthusgaser	4 396 000 tCO ₂ -ekvivalenter		
	2. Koldioxidavtryck	Koldioxidavtryck	294 tCO ₂ e/miljon EUR investerat	Andel investeringar som omfattas: 90 % Datatillgänglighet: 81 %	

				Siffran inkluderar scope 1-3	
	3. Investeringsobjektets växthusgasintensitet	Investeringsobjektets växthusgasintensitet	694 tCO2/miljon EUR omsättning	Andel investeringar som omfattas: 90 % Datatillgänglighet: 81 % Siffran inkluderar scope 1-3.	
	4. Exponering mot företag som är verksamma inom sektorn för fossila bränslen	Andel av investeringar i företag som är verksamma inom sektorn för fossila bränslen	4 % av totala investeringar	Andel investeringar som omfattas: 90 % Datatillgänglighet: 84 %	AMF Fonders fossilpolicy innebär att vi är försiktiga inför investeringar i bolag i energibranschen och strävar efter att investera i de bolag som har lägre klimatavtryck än andra, under förutsättning att bolagen har ett medvetet hållbarhetsarbete i övrigt. AMF Fonder ser löpande över fossilpolicyn. Fyra av fonderna är helt fossilfria.
	5. Andel av icke-förnybar energiförbrukning och energiproduktion	Investeringsobjektets andel av icke-förnybar energiförbrukning och icke-förnybar energiproduktion från icke-förnybara energikällor jämfört med förnybara energikällor, uttryckt i procent av totala energikällor	Andel icke-förnybar energi-förbrukning: 60 % Andel icke-förnybar energiproduktion: 30 %	Andel investeringar som omfattas: 90 % Datatillgänglighet: 49 % resp. 15 %	AMF Fonder är försiktiga inför investeringar i bolag i sektorer med stora utsläpp och strävar efter att investera i de bolag som har lägre klimatavtryck än andra, under förutsättning att bolagen har ett medvetet hållbarhetsarbete i övrigt. AMF Fonder tar inte särskild hänsyn till andelen icke-förnybar energikonsumtion hos innehavsbolagen.
	6. Energiförbrukningsintensitet per sektor med stor klimatpåverkan	Energiförbrukning i GWh per miljon euro i intäkter från investeringsobjekt, per	Siffrorna avser sektorer med NACE-koder A-H och L	Andel investeringar som omfattas: 90 %. Eftersom indikatorn avser investeringar i	AMF Fonders fossilpolicy innebär att vi är försiktiga inför investeringar i bolag inom

		<p>sektor med stor klimatpåverkan</p>	<p>Jordbruk, skogsbruk och fiske: 6,32</p> <p>Byggverksamhet: 1,55</p> <p>Försörjning av el, gas, värme och kyla: 0,53</p> <p>Tillverkning: 11,61</p> <p>Utvinning av mineral: 0,69</p> <p>Fastighetsverksamhet: 0,08</p> <p>Transport och magasinering: 0,06</p> <p>Vattenförsörjning; avloppsrening, avfallshantering och sanering: 0,96</p> <p>Handel, reparation av motorfordon och motorcyklar: 0,41</p>	<p>utpekade sektorer baseras utfallet endast på uppgifter för innehav i dessa sektorer, vilka utgör en lägre andel av de totala innehaven.</p> <p>Datatillgänglighet: 40 %</p>	<p>sektorerna energi, samhällsnyttigheter och basmaterial. I de sektorerna strävar vi efter att investera i de bolag som har lägre klimatavtryck än andra, under förutsättning att bolagen har ett medvetet hållbarhetsarbete i övrigt.</p>
<p>Biologisk mångfald</p>	<p>7. Verksamhet som negativt påverkar områden med känslig biologisk mångfald</p>	<p>Andel av investeringar i investeringsobjekt med platser/projekt belägna i eller i närheten av områden med känslig biologisk mångfald där investeringsobjektens verksamhet påverkar dessa områden negativt</p>	<p>2 %</p>	<p>Andel investeringar som omfattas: 90 %</p> <p>Datatillgänglighet: 84 %</p>	<p>Hänsyn tas indirekt genom att AMF Fonder endast investerar i bolag som har ett medvetet hållbarhetsarbete och som därmed proaktivt arbetar med att minska de negativa hållbarhetskonsekvenser som de har på sin omgivning.</p>

Vatten	8. Utsläpp till vatten	Ton utsläpp till vatten som genereras av investeringsobjekt per miljon investerade euro, uttryckt som ett vägt genomsnitt	1,41	Andel investeringar som omfattas: 90 % Datatillgänglighet: 8 %	Hänsyn tas indirekt genom att AMF Fonder endast investerar i bolag som har ett medvetet hållbarhetsarbete och som därmed proaktivt arbetar med att minska de negativa hållbarhetskonsekvenser som de har på sin omgivning.
Avfall	9. Farligt avfall och radioaktivt avfall	Ton farligt avfall och radioaktivt avfall som genereras av investeringsobjekt per miljon investerade euro, uttryckt som ett vägt genomsnitt	11,21	Andel investeringar som omfattas: 90 % Datatillgänglighet: 31 %	Hänsyn tas indirekt genom att AMF Fonder endast investerar i bolag som har ett medvetet hållbarhetsarbete och som därmed proaktivt arbetar med att minska de negativa hållbarhetskonsekvenser som de har på sin omgivning.
INDIKATORER FÖR SOCIALA FÖRHÅLLANDEN OCH PERSONALFRÅGOR, RESPEKT FÖR MÄNSKLIGA RÄTTIGHETER SAMT FRÅGOR RÖRANDE BEKÄMPNING AV KORRUPTION OCH MUTOR					
Sociala förhållanden och personalfrågor	10. Brott mot FN:s globala överenskommelser och OECD:s riktlinjer för multinationella företag	Andel av investeringar i investeringsobjekt som har varit inblandade i brott mot FN:s globala överenskommelse eller OECD:s riktlinjer för multinationella företag	0 %	Andel investeringar som omfattas: 90 % Datatillgänglighet: 84 %	AMF Fonder ställer krav på att bolagen ska efterleva dessa normer och riktlinjer. AMF Fonder genomför kvartalsvis en intern genomlysning av alla investeringar för att kontrollera att bolagen efterlever dem. Samma genomlysning genomförs två gånger per år genom en extern part. Om ett innehavsbolag konstaterats agera i strid mot dessa normer och riktlinjer tar vi kontakt med bolaget för att höra hur deras åtgärdsplan ser ut. Om inte åtgärdsplanen är tillfredställande avyttrar vi innehavet under ordnande former.

	11. Inga processer och efterlevnadsmekanismer för att övervaka efterlevnaden av FN:s globala överenskommelser och OECD:s riktlinjer för multinationella företag	Andel av investeringar i investeringsobjekt utan strategier för att övervaka efterlevnaden av FN:s globala överenskommelser eller OECD:s riktlinjer för multinationella företag eller mekanismer för klagomålshantering av brott mot FN:s globala överenskommelse eller OECD:s riktlinjer för multinationella företag	77 %	Andel investeringar som omfattas: 90 % Datatillgänglighet: 39 %	AMF ställer krav på att bolagen ska efterleva dessa normer och riktlinjer. AMF Fonder genomför kvartalsvis en intern genomlysning av alla investeringar för att kontrollera att bolagen efterlever dem. Samma genomlysning genomförs två gånger per år genom en extern part.
	12. Ojusterad löneklyfta mellan könen	Genomsnittlig ojusterad löneklyfta mellan könen hos investeringsobjekt	19 %	Andel investeringar som omfattas: 90 % Datatillgänglighet: 2 %	Hänsyn tas indirekt genom att AMF Fonder ställer krav på att bolagen uppfyller grundläggande principer för hållbart företagande, exempelvis vad gäller mänskliga rättigheter och arbetsrätt, och endast investerar i bolag som har ett medvetet hållbarhetsarbete och som därmed proaktivt arbetar med att minska de negativa hållbarhetskonsekvenser som de har på sin omgivning.
	13. Jämnare könsfördelning i styrelserna	Genomsnitt för manlig och kvinnlig representation bland styrelseledamöter i investeringsobjekt, uttryckt i procentandel av samtliga styrelseledamöter	34 %	Andel investeringar som omfattas: 90 % Datatillgänglighet: 80 %	AMF Fonder arbetar för att alla styrelser där AMF Fonder sitter i valberedningen ska vara jämställda, definierat som en fördelning på 60/40 mellan könen. AMF Fonder följer årligen upp hur stor andel av dessa bolag som uppnår detta.

	14. Exponering mot kontroversiella vapen (antipersonella minor, klusterammunition, kemiska vapen och biologiska vapen)	Andel av investeringar i investeringsobjekt som är involverade i tillverkning eller försäljning av kontroversiella vapen	0 %	Andel investeringar som omfattas: 90 % Datatillgänglighet: 84 %	AMF Fonder investerar inte i bolag som är inblandade i tillverkning eller distribution av kontroversiella vapen.
Indikatorer som gäller för investeringar i statliga och överstatliga enheter					
Indikator på negativa konsekvenser för hållbar utveckling		Mått	Konsekvenser 2022	Förklaring	Vidtagna åtgärder, och planerade åtgärder och mål för nästa referensperiod
Miljö	15. Växthusgasintensitet	Investeringsobjektens växthusgasintensitet	0,11 tCO ₂ e/miljon EUR BNP	Andel investeringar som omfattas: 4 % Datatillgänglighet: 4 %	AMF Fonder tar inte särskild hänsyn till denna indikator i investeringsbesluten. Vid investering i ett lands statsobligationer gör AMF Fonder en hållbarhetsbedömning som en del av en samlad bedömning av de risker och möjligheter som det kan innebära att investera i det landets statsobligationer.
Sociala aspekter	16. Investeringsobjektens hemvist där det förekommer bristande samhällsansvar	Antal länder där investeringsobjekten har sin hemvist där det förekommer bristande samhällsansvar (i absoluta tal och relativa tal, dividerat med samtliga länder där investeringsobjekten har sin hemvist), enligt internationella fördrag och konventioner, Förenta nationernas principer och, i	0 st	Andel investeringar som omfattas: 4 % Datatillgänglighet: 4 %	AMF Fonder tar inte särskild hänsyn till denna indikator i investeringsbesluten. Vid investering i ett lands statsobligationer gör AMF Fonder en hållbarhetsbedömning som en del av en samlad bedömning av de risker och möjligheter som det kan innebära att investera i det landets statsobligationer.

		förekommande fall, nationell lagstiftning.			
Indikatorer som gäller för investeringar i fastigheter					
Indikator på negativa konsekvenser för hållbar utveckling		Mått	Konsekvenser 2022	Förklaring	Vidtagna åtgärder, och planerade åtgärder och mål för nästa referensperiod
Fossila bränslen	17. Exponering mot fossila bränslen genom fastigheter	Andel av investeringar i fastigheter som är involverade i utvinning, lagring, transport eller tillverkning av fossila bränslen	-	-	Indikatorn är inte relevant då AMF Fonder inte gör direktinvesteringar i fastigheter.
Energieffektivitet	18. Exponering mot energieffektiva fastigheter	Andel av investeringar i energieffektiva fastigheter	-	-	Indikatorn är inte relevant då AMF Fonder inte gör direktinvesteringar i fastigheter.
Andra indikatorer för huvudsakliga negativa konsekvenser för hållbarhetsfaktorer					
Valfri indikator om klimat och miljö	Investeringar i företag utan initiativ för minskning av koldioxidutsläpp	Andel av investeringar i investeringsobjekt utan initiativ för minskning av koldioxidutsläpp som syftar till att anpassa sig till Parisavtalet	26 %	Andel investeringar som omfattas: 90 % Datatillgänglighet: 77 %	Som en del i AMF Fonders ägararbete driver vi på att alla bolag där vi har stort inflytande sätter klimatmål i linje med Parisavtalet. Vi följer årligen upp hur stor andel av dessa bolag som gör det. AMF Fonder arbetar genom investerarinitiativet Climate Action 100+, som har fokus på att påverka världens största utsläppare av växthusgaser att vidta nödvändiga

					åtgärder för att ställa om och minska sina klimatavtryck.
Valfri indikator om sociala aspekter	Ingen policy för mänskliga rättigheter	Andel investeringar i enheter utan en policy för mänskliga rättigheter	5 %	Andel investeringar som omfattas: 90 % Datatillgänglighet: 77 %	AMF Fonder ställer krav på att bolagen uppfyller grundläggande principer för hållbart företagande, exempelvis vad gäller mänskliga rättigheter

Beskrivning av strategier för att identifiera och prioritera de huvudsakliga negativa konsekvenserna för hållbarhetsfaktorer

AMF Fonder beaktar de huvudsakliga negativa konsekvenserna både genom den styrning och de policyer som AMF Fonders styrelse fattar beslut om och genom inriktningen på våra investeringar. De grundläggande principerna för hur negativa konsekvenser för hållbarhetsfaktorer ska hanteras i förvaltningen av fonderna finns angivna i styrelsens regler om ansvarstagande och hållbarhet. Dessa konkretiseras sedan i framförallt AMF Fonders policy för hållbarhet i placeringsverksamheten. Båda dokumenten finns publika på vår webbplats, där även styrelsens ägarpolicy finns tillgänglig. Innehållet i dessa finns sammanfattade nedan. Reglerna lägger också grund för andra styrdokument, och produktinformation som exempelvis placeringsriktlinjer, informationsbroschyr, fondbestämmelser och regler för riskhantering, som samtliga beslutas av styrelsen. I vissa fall ger styrelsen VD mandat att ta fram närmare riktlinjer och instruktioner för hur hållbarhetsarbetet ska bedrivas och följas upp.. AMF Fonder erbjuder också diskretionär portföljförvaltning av investeringsportföljer (portföljförvaltning). I portföljförvaltningen beaktar AMF Fonder de huvudsakliga negativa konsekvenserna genom inriktningen på investeringarna samt genom den styrning och policyer som följer av det uppdrag som avtalats med kunden. AMF Fonder förvaltar AMF Tjänstepensions traditionella livportfölj, på uppdrag av moderbolaget AMF Tjänstepension. Inom ramen för det uppdraget beaktar AMF Fonder de huvudsakliga negativa konsekvenserna genom inriktningen på investeringarna och genom de regler och riktlinjer som följer av uppdragsavtalet samt anvisningar från AMF Tjänstepension. Detta, och information om utfallet av indikatorerna för huvudsakliga negativa konsekvenser för för den traditionella livportföljen, beskrivs närmare i AMF Tjänstepensions Redogörelse för investeringsbeslut huvudsakliga negativa konsekvenser för hållbarhetsfaktorer, som finns att läsa här, [Hållbarhetsrapporter](#).

Utifrån ovan beskrivna styrdokument integrerar AMF Fonder negativa konsekvenser för hållbarhetsfaktorer i investeringsbesluten som en del av investeringsprocessen. AMF Fonders policyer innebär följande principer för alla våra investeringar.

- Vi investerar inte i bolag som konstaterats bryta mot grundläggande principer för hållbart företagande, utifrån principerna i FN:s Global Compact och OECDs riktlinjer för multinationella företag.
- Vi investerar inte i bolag som är inblandade i tillverkning eller distribution av kontroversiella vapen (truppminor, klustervapen, kemiska och biologiska vapen samt kärnvapen).
- Vi investerar inte heller i bolag där mer än fem procent av omsättningen kommer från utvinning av kol.
- Vi har riktlinjer för hållbarhetsnivån som investeringarna ska uppfylla, vilket syftar till att AMF ska investera i bolag som på ett medvetet sätt arbetar med att förhindra negativa hållbarhetskonsekvenser relaterade till exempelvis mänskliga rättigheter, arbetsrättsliga frågor, miljö och korrupktion samt bolagsstyrning och affärsetik genom sina respektive verksamheter.
- Vi tar hänsyn till bolagens koldioxidavtryck vid alla investeringar. Vi är också försiktiga inför investeringar i bolag i branscher med hög klimatpåverkan. I sådana branscher strävar vi efter att investera i de bolag som har lägre klimatavtryck än andra, under förutsättning att bolagen har ett medvetet hållbarhetsarbete i övrigt.

Därutöver får högst fem procent av bolagens omsättning avse verksamhet som är hänförlig till kommersiell spelverksamhet (hasardspel), tobak, pornografi. Vid investering i ett lands statsobligationer gör AMF en hållbarhetsbedömning som en del av en samlad bedömning av de risker och möjligheter som det kan innebära att investera i det landets statsobligationer.

De bedömningar som AMF Fonder gör grundar sig på hållbarhetsanalys från externa leverantörer som bedömer bolags beredskap och kapacitet för att hantera sina relevanta hållbarhetsrisker utifrån sektor, affärsmodell och geografi. För svenska noterade innehav använder AMF Fonder hållbarhetsdata från Sustainalytics. För utländska noterade innehav använder AMF Fonder data från MSCI. För bolag och emittenter som inte täcks av MSCI eller Sustainalytics genomför AMF Fonder egna analyser, och tar in analyser från samarbetspartners. För svenska bolag gör AMF Fonder även egna analyser. AMF Fonder anger i tabellerna ovan andelen av de totala fondinnehaven som omfattas av respektive indikator samt datatillgängligheten, även den uttryckt som andel av de totala fondinnehaven. Indikatorerna för investeringsobjekt omfattar AMF Fonders innehav i noterade aktier och företagsobligationer, vilka utgör 90 % av de totala innehaven. Indikatorerna för investeringar i statliga och överstatliga enheter omfattar 4 % av innehaven. Både utfallen för indikatorerna och andelarna är beräknade som genomsnittet av fyra tillfällen under året: 31 mars, 30 juni, 30 september och 31 december. Utfallen för indikatorerna är beräknade för den andel av investeringarna där data finns tillgänglig. Som framgår av tabellen skiljer sig datatillgängligheten åt mellan de olika indikatorerna. AMF Fonders långsiktiga ambition är att datatillgängligheten ska förbättras avsevärt, i takt med att innehavsbolagens hållbarhetsredovisningar förbättras.

AMF Fonder har rutiner för due diligence på plats för att säkerställa att våra hållbarhetslimiter och -krav är uppfyllda och integrerade i investeringsprocess och -beslut. AMF Fonder har även rutiner på plats för hur vi ska agera om bolag som vi är investerade i upphör att leva upp till de krav som AMF Fonder ställer på alla investeringar.

AMF Fonder utför dagliga risk- och limitkontroller av underliggande tillgångar för att kontrollera att de är i linje med de hållbarhetskrav och regler som redogjorts för ovan. Kvartalsvis genomför AMF Fonder en intern genomlysning av alla investeringar för att kontrollera att de normer och principer som AMF Fonder ställer sig bakom efterlevs. Samma genomlysning genomförs två gånger per år genom en extern part. Om ett innehavsbolag konstaterats agera i strid mot dessa normer och principer tar vi först kontakt med bolaget för att höra hur deras åtgärdsplan ser ut. Om inte åtgärdsplanen är tillfredställande avyttrar vi innehavet under ordnande former.

Strategier för engagemang

AMF Fonders inställning är att varje bolag är unikt. Storlek, verksamhetsomfattning och branschförutsättningar kan skilja sig väsentligt bolag emellan. AMF Fonders ägarutövande och påverkansarbete syftar till att bidra till en långsiktigt hög avkastning för AMF Fonders kunder, genom att bidra till en långsiktig lönsam utveckling i innehavsbolagen. I förvaltningen av fonderna arbetar därför AMF Fonder för att, så långt det är möjligt, säkerställa att styrelse och ledning i ett bolag identifierar och proaktivt hanterar för verksamheten relevanta frågor om ansvarstagande och hållbarhet. Vi bedriver påverkansarbete på olika sätt beroende på hur stor andel vi äger i bolaget.

AMF Fonder bedriver själv eller tillsammans med AMF Tjänstepension (AMF) ett aktivt arbete i ägarfrågor och påverkansarbetet i noterade företag. I bolag där AMF Fonder, själv eller tillsammans med AMF, är stora ägare tar vi ansvar för att driva ett aktivt systematiskt ägararbete. Vi deltar aktivt på bolagsstämmor, i valberedningar och i dialog direkt med bolagen. I vårt ägararbete utgår vi från vår ägaragenda och våra prioriterade ägarfrågor:

- Bidra till bolagets långsiktiga värdeskapande
- Klimat – exponering mot och hantering av samhällets omställning till nettonoll utsläpp
- Efterlevnad av svensk kod för bolagsstyrning – med fokus på jämställdhet och mångfald i styrelser och ledningsgrupper
- Arbetsförhållanden och mänskliga rättigheter

AMFs ägararbete kan summeras i följande:

- Nominera styrelseledamöter genom att delta i valberedningsarbete, och/eller rösta för en styrelse på bolagsstämman.

- Följa bolagens utveckling generellt och föra dialoger kring frågor som vi identifierat som viktiga för bolaget och AMF, och följa upp resultatet. Hålla oss informerade om utvecklingen i bolaget och om styrelsens arbete.
- Agera som ägare på frågor från styrelsen, eller markera stöd till styrelsen, när så behövs.
- Driva frågor i enlighet med AMFs ägaragenda som ännu inte är anammade av styrelsen eller övriga ägare för att påverka bolaget i en viss riktning.
- Gemensamt med andra ägare eller genom olika initiativ driva för AMF viktiga generella ägarfrågor..

I bolag där vi har mindre inflytande, till exempel i utländska bolag, arbetar vi tillsammans med andra investerare för att driva ägarfrågor. Det sker ofta via olika samarbeten och initiativ. Vi röstar även på bolagsstämmorna i de utländska innehaven genom fullmakt (så kallad proxyröstning). I röstningen utgår vi både från de principer för hållbart företagande och internationella normer och konventioner om som vi står bakom, och från vår klimatpolicy och våra klimatmål.

Hänvisningar till internationella standarder

Alla bolag som AMF Fonder investerar i ska efterleva OECD:s riktlinjer för multinationella företag och FN:s Global Compact. AMF Fonder gör en intern genomlysning av samtliga investeringar kvartalsvis samt genom en extern part två gånger per år för att säkerställa att bolagen efterlever dessa riktlinjer och FN:s vägledande principer för företag och mänskliga rättigheter. Om ett innehavsbolag konstaterats agera i strid mot dessa normer och principer tar vi först kontakt med bolaget för att höra hur deras åtgärdsplan ser ut. Om inte åtgärdsplanen är tillfredställande avyttrar vi innehavet under ordnande former.

I denna bilaga gäller följande definitioner:

- (1) *Scope 1-, 2- och 3-växthusgasutsläpp*: utsläpp av växthusgaser som avses i punkt 1 e i–iii i bilaga III till Europaparlamentets och rådets förordning (EU) 2016/1011¹.
- (2) *växthusgasutsläpp*: utsläpp enligt definitionen i artikel 3.1 i Europaparlamentets och rådets förordning (EU) 2018/842².
- (3) *vägt genomsnitt*: förhållandet mellan vikten av finansmarknadsaktörens investering i ett investeringsobjekt och investeringsobjektets företagsvärde.
- (4) *företagsvärde*: summan vid räkenskapsårets slut av börsvärdet av stamaktier, börsvärdet av preferensaktier och det bokförda värdet av den totala skulden och innehav utan bestämmande inflytande, utan avdrag av kontanter eller andra likvida medel.

¹ Europaparlamentets och rådets förordning (EU) 2016/1011 av den 8 juni 2016 om index som används som referensvärden för finansiella instrument och finansiella avtal eller för att mäta investeringsfonders resultat, och om ändring av direktiven 2008/48/EG och 2014/17/EU och förordning (EU) nr 596/2014 (EUT L 171, 29.6.2016, s. 1).

² Europaparlamentets och rådets förordning (EU) 2018/842 av den 30 maj 2018 om medlemsstaternas bindande årliga minskningar av växthusgasutsläpp under perioden 2021–2030 som bidrar till klimatåtgärder för att fullgöra åtagandena enligt Parisavtalet samt om ändring av förordning (EU) nr 525/2013 (EUT L 156, 19.6.2018, s. 26).

- (5) *företag aktiva i sektorn för fossila bränslen*: företag som får intäkter från prospektering, gruvdrift, utvinning, produktion, bearbetning, lagring, raffinering eller distribution, däribland transport, lagring och handel, av fossila bränslen enligt definitionen i artikel 2.62 i Europaparlamentets och rådets förordning (EU) 2018/1999³.
- (6) *förnybara energikällor*: förnybara, icke-fossila energikällor, nämligen vindenergi, solenergi (termisk solenergi och fotovoltaisk solenergi) och geotermisk energi, omgivningsenergi, tidvattensenergi, vågenergi och annan havsenergi, vattenkraft, biomassa, deponigas, gas från avloppsreningsverk samt biogas.
- (7) *icke-förnybara energikällor*: andra energikällor än de som avses i punkt 6.
- (8) *energiförbrukningsintensitet*: förhållandet mellan energiförbrukning per aktivitetsenhet, produktion eller något annat mått för investeringsobjektet i förhållande till dess totala energiförbrukning.
- (9) *sektorer med stor klimatpåverkan*: de sektorer som anges i avsnitten A till H och avsnitt L i bilaga I till Europaparlamentets och rådets förordning (EG) nr 1893/2006⁴.
- (10) *skyddat område*: utsedda områden i Europeiska miljöbyråns gemensamma databas över utsedda områden (CDDA).
- (11) *område med hög biologisk mångfald utanför skyddade områden*: mark med högt värde för den biologiska mångfalden enligt artikel 7b.3 i Europaparlamentets och rådets direktiv 98/70/EG⁵.
- (12) *utsläpp till vatten*: direkta utsläpp av prioriterade ämnen enligt definitionen i artikel 2.30 i Europaparlamentets och rådets direktiv 2000/60/EG⁶ och direkta utsläpp av nitrater, fosfater och bekämpningsmedel.
- (13) *områden med hög vattenstress*: regioner där andelen totalt vatten som tas ut är hög (40–80 %) eller extremt hög (mer än 80 %) i World Resources Institutes (WRI) vattenriskatlasverktyg ”Aqueduct”.
- (14) *farligt avfall och radioaktivt avfall*: farligt avfall och radioaktivt avfall.
- (15) *farligt avfall*: farligt avfall enligt definitionen i artikel 3.2 i Europaparlamentets och rådets direktiv 2008/98/EG⁷.
- (16) *radioaktivt avfall*: radioaktivt avfall enligt definitionen i artikel 3.7 i rådets direktiv 2011/70/Euratom⁸.

³ Europaparlamentets och rådets förordning (EU) 2018/1999 av den 11 december 2018 om styrningen av energiunionen och klimatåtgärder, om ändring av Europaparlamentets och rådets förordningar (EG) nr 663/2009 och (EG) nr 715/2009, Europaparlamentet och rådets direktiv 94/22/EG, 98/70/EG, 2009/31/EG, 2009/73/EG, 2010/31/EU, 2012/27/EU och 2013/30/EU, rådets direktiv 2009/119/EG och (EU) 2015/652 och om upphävande av Europaparlamentets och rådets förordning (EU) nr 525/2013 (EUT L 328, 21.12.2018, s. 1).

⁴ Europaparlamentets och rådets förordning (EG) nr 1893/2006 av den 20 december 2006 om fastställande av den statistiska näringsgrensindelningen Nace rev. 2 och om ändring av rådets förordning (EEG) nr 3037/90 och vissa EG-förordningar om särskilda statistikområden (EUT L 393, 30.12.2006, s. 1).

⁵ Europaparlamentets och rådets direktiv 98/70/EG av den 13 oktober 1998 om kvaliteten på bensin och dieselbränslen och om ändring av rådets direktiv 93/12/EEG (EGT L 350, 28.12.1998, s. 58).

⁶ Europaparlamentets och rådets direktiv 2000/60/EG av den 23 oktober 2000 om upprättande av en ram för gemenskapens åtgärder på vattenpolitikens område (EGT L 327, 22.12.2000, s. 1).

⁷ Europaparlamentets och rådets direktiv 2008/98/EG av den 19 november 2008 om avfall och om upphävande av vissa direktiv (EUT L 312, 22.11.2008, s. 3).

⁸ Rådets direktiv 2011/70/Euratom av den 19 juli 2011 om inrättande av ett gemenskapsramverk för ansvarsfull och säker hantering av använt kärnbränsle och radioaktivt avfall (EUT L 199, 2.8.2011, s. 48).

- (17) *icke-återvunnet avfall*: allt avfall som inte återvinns i den mening som avses med ”återvinning” i artikel 3.17 i direktiv 2008/98/EG.
- (18) *aktiviteter som negativt påverkar områden med känslig biologisk mångfald*: aktiviteter som kännetecknas av allt följande:
- a) Aktiviteterna leder till försämring av livsmiljöerna och habitaterna för arterna eller stör de arter för vilka ett skyddat område har utsetts.
 - b) För dessa aktiviteter har inga av de slutsatser, begränsningsåtgärder eller konsekvensbedömningar som antagits enligt något av följande direktiv eller nationella bestämmelser eller internationella standarder som motsvarar dessa direktiv genomförts:
 - i) Europaparlamentets och rådets direktiv 2009/147/EG⁹;
 - ii) Rådets direktiv 92/43/EEG¹⁰;
 - iii) En miljökonsekvensbedömning (MKB) enligt definitionen i artikel 1.2 g i Europaparlamentets och rådets direktiv 2011/92/EU¹¹;
 - iv) För verksamhet i tredjeländer, slutsatser, begränsningsåtgärder eller konsekvensbedömningar som antagits i enlighet med nationella bestämmelser eller internationella standarder som är likvärdiga med direktiven och konsekvensbedömningar som anges i leden i, ii och iii.
- (19) *områden med känslig biologisk mångfald*: Natura 2000-nätverk av skyddade områden, Unescos världsarvsområden och viktiga områden för biologisk mångfald, liksom andra skyddade områden, enligt tillägg D till bilaga II till kommissionens delegerade förordning (EU) 2021/2139¹².
- (20) *hotade arter*: utrotningshotade arter, inklusive flora och fauna, som anges på den europeiska rödlistan eller IUCN:s rödlista, enligt avsnitt 7 i bilaga II till delegerad förordning (EU) 2021/2139.
- (21) *avskogning*: tillfällig eller permanent omvandling av skogsmark till icke-skogsmark, framkallad av människan.
- (22) *principerna i FN:s globala överenskommelse*: de tio principerna i FN:s globala överenskommelse.
- (23) *ojusterad löneskillnad mellan könen*: skillnaden mellan genomsnittlig bruttotimlön för manliga avlönade anställda och kvinnliga avlönade anställda uttryckt som andel av de manliga avlönade anställdas bruttotimlön.
- (24) *bolagsledning*: företagets förvaltnings-, lednings- eller tillsynsorgan.
- (25) *politik för mänskliga rättigheter*: ett politiskt åtagande som godkänts på styrelsenivå om mänskliga rättigheter som innebär att investeringsobjektets ekonomiska verksamhet ska överensstämma med FN:s vägledande principer för företag och mänskliga rättigheter.

⁹ Europaparlamentets och rådets direktiv 2009/147/EG av den 30 november 2009 om bevarande av vilda fåglar (EUT L 20, 26.1.2010, s. 7).

¹⁰ Rådets direktiv 92/43/EEG av den 21 maj 1992 om bevarande av livsmiljöer samt vilda djur och växter (EGT L 206, 22.7.1992, s. 7).

¹¹ Europaparlamentets och rådets direktiv 2011/92/EU av den 13 december 2011 om bedömning av inverkan på miljön av vissa offentliga och privata projekt (EUT L 26, 28.1.2012, s. 1).

¹² Kommissionens delegerade förordning (EU) 2021/2139 av den 4 juni 2021 om komplettering av Europaparlamentets och rådets förordning (EU) 2020/852 genom fastställande av tekniska granskningskriterier för att avgöra under vilka villkor en ekonomisk verksamhet ska anses bidra väsentligt till begränsningen av eller anpassningen till klimatförändringarna och för att avgöra om den ekonomiska verksamheten inte orsakar någon betydande skada för något av de andra miljömålen (EUT L 442, 9.12.2021, s. 1).

- (26) *visselblåsare*: rapporterende person enligt definitionen i artikel 5.7 i Europaparlamentets och rådets direktiv (EU) 2019/1937¹³.
- (27) oorganiska föroreningar: utsläpp inom eller lägre än de utsläppsnivåer som motsvarar bästa tillgänglig teknik (BAT-AEL) enligt definitionen i artikel 3.13 i Europaparlamentets och rådets direktiv 2010/75/EU¹⁴, för oorganiska högvolykmekikalier – fasta och övriga ämnen.
- (28) *luftföroreningar*: direkta utsläpp av svaveldioxid (SO₂), kväveoxider (NO_x), lättflyktiga organiska ämnen utom metan (NMVOC) och finpartiklar (PM_{2,5}) enligt definitionen i artikel 3.5–3.8 i Europaparlamentets och rådets direktiv (EU) 2016/2284¹⁵, ammoniak (NH₃) enligt det direktivet och tungmetaller (HM) enligt bilaga I till det direktivet.
- (29) *ozonnedbrytande ämnen*: ämnen som anges i Montrealprotokollet om ämnen som bryter ned ozonskiktet.

I denna bilaga gäller följande formler:

- (1) Utsläpp av växthusgaser ska beräknas enligt följande formel:

$$\sum_n^i \left(\frac{\text{investeringens aktuella värde}_i}{\text{investeringsobjektets företagsvärde}_i} \times \text{investeringsobjektets Scope}(x) - \text{växthusgasutsläpp}_i \right)$$

- (2) Koldioxidavtryck ska beräknas enligt följande formel:

$$\frac{\sum_n^i \left(\frac{\text{investeringens aktuella värde}_i}{\text{investeringsobjektets företagsvärde}_i} \times \text{investeringsobjektets Scope 1-, 2- och 3- växthusgasutsläpp}_i \right)}{\text{aktuellt värde på alla investeringar (miljoner euro)}}$$

- (3) Investeringsobjektets växthusgasintensitet ska beräknas i enlighet med följande formel:

$$\sum_n^i \left(\frac{\text{investeringsobjektets aktuella värde}_i}{\text{aktuellt värde på alla investeringar (miljoner euro)}} \times \frac{\text{investeringsobjektets Scope 1-, 2- och 3- växthusgasutsläpp}_i}{\text{investeringsobjektets intäkter (miljoner euro)}_i} \right)$$

- (4) Staters växthusgasintensitet ska beräknas enligt följande formel:

¹³ Europaparlamentets och rådets direktiv (EU) 2019/1937 av den 23 oktober 2019 om skydd för personer som rapporterar om överträdelser av unionsrätten (EUT L 305, 26.11.2019, s. 17).

¹⁴ Europaparlamentets och rådets direktiv 2010/75/EU av den 24 november 2010 om industriutsläpp (samordnade åtgärder för att förebygga och begränsa föroreningar) (EUT L 334, 17.12.2010, s. 17).

¹⁵ Europaparlamentets och rådets direktiv (EU) 2016/2284 av den 14 december 2016 om minskning av nationella utsläpp av vissa luftföroreningar, om ändring av direktiv 2003/35/EG och om upphävande av direktiv 2001/81/EG (EUT L 344, 17.12.2016, s. 1).

$$\sum_n^i \left(\frac{\text{investeringens aktuella värde}_i}{\text{aktuella värde på alla investeringar (miljoner euro)}} \times \frac{\text{Landets Scope 1-, 2 – och 3 – växthusgasutsläpp}_i}{\text{Bruttonationalprodukt}_i (\text{miljoner euro})} \right)$$

(5) Ineffektiva fastigheter ska beräknas enligt följande formel:

$$\frac{((\text{Värde på fastigheter byggda före 31.12.2020 med energideklaration C eller lägre}) + (\text{Värde på fastigheter byggda efter 31.12.2020 med behov av primärenergi under nära-nollenergibyggning i direktiv 2010/31/EU}))}{\text{Värde på fastigheter som omfattas av bestämmelser om energideklarationer och nära – nollenergibyggningar}}$$

I dessa formler gäller följande definitioner:

- (1) *investeringens aktuella värde*: värdet i euro av finansmarknadsaktörens investering i investeringsobjektet.
- (2) *företagsvärde*: summan vid räkenskapsårets slut av börsvärdet av stamaktier, börsvärdet av preferensaktier och det bokförda värdet av den totala skulden och innehav utan bestämmande inflytande, utan avdrag av kontanter eller andra likvida medel.
- (3) *aktuellt värde på alla investeringar*: värdet i euro av finansmarknadsaktörens alla investeringar.
- (4) *nära-nollenergibyggning, behov av primärenergi och energideklaration* ska ha de betydelser som anges i artikel 2.2, 2.5 och 2.12 i Europaparlamentets och rådets direktiv 2010/31/EU¹⁶.

¹⁶ Europaparlamentets och rådets direktiv 2010/31/EU av den 19 maj 2010 om byggnaders energiprestanda (omarbetning) (EUT L 153, 18.6.2010, s. 13).