

A photograph of a man and a young child in a living room. The man, on the right, is bald and wearing a green long-sleeved shirt, sitting on a sofa and smiling. The child, on the left, has curly brown hair and is wearing a light blue cardigan over a grey shirt and grey pants, also smiling. In the foreground, there is a colorful toy boat and a wooden toy with colorful beads. The background shows a bookshelf and a circular mirror on the wall.

2019

Avgifterna på
fondmarknaden

Innehåll

sid 3	Trender – avgifterna på fondmarknaden
sid 4	Sammanfattning
sid 5	Om rapporten
sid 6	Avgiftsutvecklingen de senaste tio åren
sid 8	Svenskarnas fondsparande
sid 11	Antalet fonder
sid 12	Utvecklingen av fondavgifterna per kategori
sid 12	Aktiefonder
sid 14	Räntefonder
sid 16	Blandfonder
sid 18	Alternativa investeringar

Hur utvecklas fondernas avgifter?

AMF Fonder undersöker årligen hur avgifterna på den svenska fondmarknaden utvecklas. Syftet med denna rapport är att öka förståelsen för hur viktigt låga fondavgifter är vid långsiktigt sparande.

Vid frågor om rapporten:

Per Wiklund, administrativ chef AMF Fonder,
telefon 08-696 30 13



Undrar du över något?

0771-696 320 (vardagar 8-17)
info@amf.se
amf.se/fonder

Trender – avgifterna på fondmarknaden

Världens börser utvecklades starkt under 2019, efter en nedgång i slutet av 2018, och Stockholmsbörsen gick upp 35 procent, vilket gjorde 2019 till det starkaste börsåret sedan 2009. Med över 5 000 miljarder kronor samlat i fondsparande steg den svenska fondförmögenheten kraftigt jämfört med 2018.

Svenskarnas fondsparande ökade kraftigt under 2019 med det största nettoinflödet inom räntefonder och aktiefonder. I coronakrisens spår skedde i början av 2020 dock en tydlig börsnedgång världen över. Den 12 mars 2020 backade Stockholmsbörsen med drygt 11 procent, vilket motsvarar den största enskilda nedgången sedan 1987. Dagen innan hade WHO också betecknat coronautbrottet som en pandemi. Som en direkt följd av dessa händelser skedde samtidigt i mars 2020 även ett nettoutflöde på närmare 100 miljarder kronor från svenskarnas fondsparande, främst från aktiefonder, blandfonder och långa räntefonder.

Att spara via investeringssparkonto (ISK) är fortsatt en populär sparform för svenska sparare där nettosparandet ökade under 2019. Hushållens direktsparande går samtidigt fortsatt nedåt medan nettosparandet inom fondförsäkring och premiepension fortsätter öka.



Den genomsnittliga årliga avgiften för huvudkategorin aktiefonder har fortsatt att sjunka och är den lägsta sedan vi publicerade den första avgiftsrapporten för 13 år sedan. Avgiften för aktiefonder har minskat tre år i rad och avgifterna fortsätter att pressas nedåt, bland annat genom medias uppmärksamhet kring vikten av låga avgifter och genom att de svenska fondbolagen i högre grad tar kostnaderna för extern analys själva, istället för att belasta kunderna.

Svenska sparare väljer fortsatt billigare fonder. De kapitalviktade årliga avgifterna, var sparrarna placerar sina pengar, ligger lägre än de genomsnittliga årliga avgifterna och minskade också jämfört med 2018.

Efter en avgiftsökning 2018 har den årliga avgiften för kategorin fond-i-fonder inom blandfonder åter vänt nedåt en aning, vilket ligger i linje med den generella avgiftsminskningen för blandfonder.



Sammanfattning

Avgifterna fortsätter nedåt, den genomsnittliga årliga avgiften för samtliga fondkategorier ligger 2019 på 1,38 procent vilket är 0,03 procentenheter lägre än föregående år (1,41 procent 2018).

Antalet fonder tillgängliga för svenska sparare minskade under 2019 med 50 fonder efter en treårig ökning, från 4 203 till 4 153.

Under 2019 hade Sverige lägst aktiefondavgifter i hela EU med en genomsnittlig årlig avgift på 1,15 procent sett över en tioårsperiod.

(Källa: ESMA)

Den kapitalviktade årliga avgiften för Sverigeregistrerade aktiefonder ligger på 0,78 procent, jämfört med den genomsnittliga årliga avgiften på 1,13 procent.

Den kapitalviktade årliga avgiften för Sverigeregistrerade blandfonder ligger på 0,93 procent, jämfört med den genomsnittliga årliga avgiften på 0,99 procent.

Den genomsnittliga årliga avgiften för blandfonder fortsatte att minska något under 2019, från 1,33 procent till 1,31 procent.

Den genomsnittliga årliga avgiften inom kategorin räntefonder ligger på 0,96 procent, jämfört med 0,98 procent 2018.

Den genomsnittliga årliga avgiften inom huvudkategorin aktiefonder ligger på 1,55 procent, jämfört med 1,59 procent 2018.

Om rapporten

AMF Fonder publicerar årligen en rapport om avgifterna på den svenska fondmarknaden. Underlaget är framtaget av Morningstar på uppdrag av AMF Fonder.

Den studerade tidsperioden sträcker sig från 31 december 2009 till 31 december 2019 med reservation för att vissa fonder rapporterats in fram till och med 24 mars 2020. Rapporten omfattar 4 153 fonder, varav 2 400 aktiefonder, 997 räntefonder, 410 blandfonder och 346 fonder med alternativa investeringar. Alternativa investeringar omfattar hedgefonder, trygghets/garantifonder, råvaror och konvertibler. Inom kategorin blandfonder har vi även brutit ut underkategorin fond-i-fonder.

I studien används måtten årlig avgift och Norman-belopp. Eftersom både årlig avgift och Norman-belopp började redovisas först 2012 har för åren 2008–2011 uppgifter om fondernas TER (Total Expense Ratio) använts.

Årlig avgift

Årlig avgift omfattar, något förenklat, samtliga kostnader utom fondens transaktionskostnader. Årlig avgift är ett standardiserat mått framtaget för att förtydliga kundens verkliga fondkostnader och för att det ska vara enklare att jämföra kostnader för fonder i hela Europa. De årliga avgifter som presenteras är fondbolagens officiella siffror för respektive kalenderår.

Norman-belopp

Norman-belopp är ett räkneexempel som ger en prognos för den sammanlagda kostnaden i fonden för ett sparande på 1 000 kronor per månad i tio år. Nyckeltalet beräknas som

skillnaden mellan det resultat som skulle kunna uppnås om sparandet fick växa helt utan avgifter och det faktiska belopp som spararen får ut efter tio år. Avgifterna baseras på fondernas genomsnittliga kostnader mätt som årlig avgift. Avkastningen antas vara 2 procent för en räntefond, 4 procent för en blandfond och 6 procent för en aktiefond.

Mifid 2

Från och med 3 januari 2018 gäller utökade krav på information till kunder, enligt reglerna i Mifid 2. Bland annat ska värdepappersföretag informera om vilken effekt olika kostnader har på kundens investering, efter att alla kostnader har räknats samman. Den som tillhandahåller oberoende rådgivning eller portföljförvaltning får inte heller ta emot ersättningar från en tredje part.

Begränsningar

- Rapporten tar inte hänsyn till de eventuella rabatter på fondavgifter som förekommer inom branschen, till exempel inom premiepensionssystemet.
- Rapporten omfattar inte svenska och utländska fonder med insättningskrav som överstiger 100 000 kronor.
- Utfallen i prestationsbaserade avgifter som kan förekomma på fondmarknaden omfattas inte i begreppet årlig avgift. Det innebär att det faktiska avgiftsuttaget i fonder kan vara högre än vad rapporten visar.



Avgiftsutvecklingen de senaste tio åren

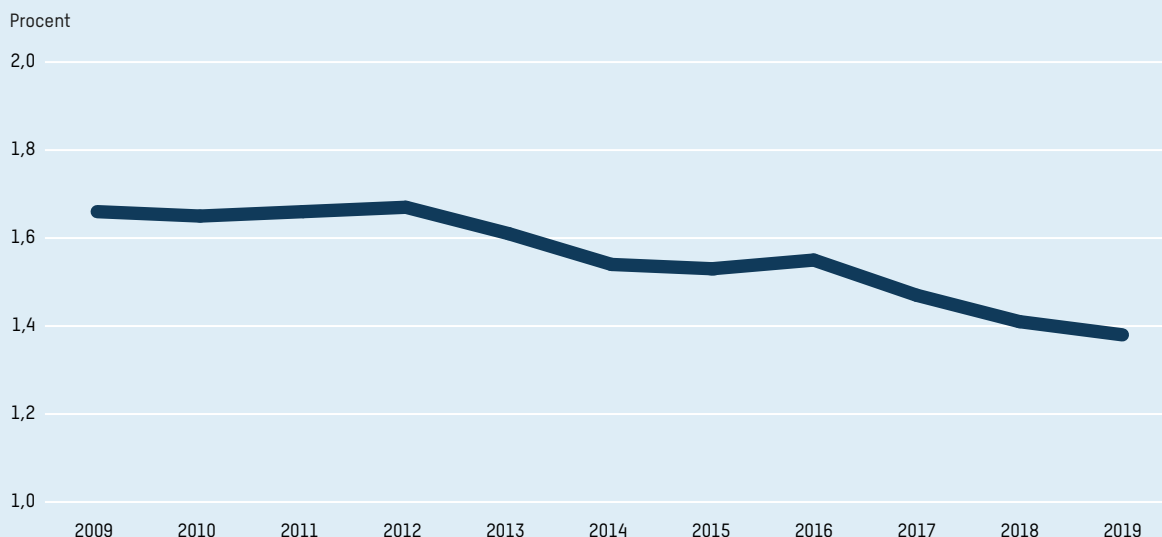
Tabell 1. Genomsnittliga avgifter per fondkategori, per 31 december respektive år*

AKTIEFONDER	2009	2010	2011	2012	2013	2014	2015	2016	2017	2018	2019
Årlig avgift, %	1,84	1,83	1,84	1,83	1,76	1,71	1,70	1,71	1,66	1,58	1,55
Norman-belopp, kr	15 442	15 364	15 442	15 364	14 816	14 423	14 344	14 423	14 028	13 393	13 154
RÅNTEFONDER	2009	2010	2011	2012	2013	2014	2015	2016	2017	2018	2019
Årlig avgift, %	0,96	0,94	1,01	1,06	1,06	0,99	1,00	1,04	1,04	0,98	0,96
Norman-belopp, kr	6 397	6 269	6 718	7 037	7 037	6 590	6 654	6 909	6 909	6 526	6 397
BLANDFONDER	2009	2010	2011	2012	2013	2014	2015	2016	2017	2018	2019
Årlig avgift, %	1,30	1,32	1,38	1,58	1,66	1,56	1,47	1,54	1,38	1,33	1,31
Norman-belopp, kr	9 763	9 906	10 332	11 740	12 297	11 600	10 968	11 460	10 332	9 977	9 834
ALTERNATIVA INVESTERINGAR	2009	2010	2011	2012	2013	2014	2015	2016	2017	2018	2019
Årlig avgift, %	1,75	1,84	1,77	1,73	1,70	1,58	1,62	1,58	1,55	1,55	1,55
Norman-belopp, kr	14 738	15 442	14 895	14 581	14 344	13 393	13 711	13 393	13 154	13 154	13 154
TOTALT	2009	2010	2011	2012	2013	2014	2015	2016	2017	2018	2019
Årlig avgift, %	1,66	1,65	1,66	1,67	1,61	1,53	1,53	1,55	1,47	1,41	1,38

* Begreppet Årlig avgift infördes år 2012 och avgifter som redovisas t.o.m. 2011 avser TER (Total Expense Ratio).

Avgiftsutvecklingen de senaste tio åren, forts.

GRAF 1. Genomsnittlig årlig avgift per 31 december 2019



Måttet årlig avgift tydliggör kundens verkliga avgiftsnivå.

Avgiftsutvecklingen – övergripande trender

Avgifterna på svensk fondmarknad fortsätter ned och de senaste tio åren har den genomsnittliga årliga avgiften minskat med 0,28 procentenheter, från 1,66 procent 2009 till 1,38 procent 2019. Störst avgiftsminskningar mellan 2018 och 2019 står fortsatt aktiefonder för med en genomsnittlig årlig avgift på 1,55 procent, föregående år inom parentes, (1,59 2018). Övriga kategorier står för mer modesta minskningar, men fortsätter också nedåt. Undantaget är alternativa investeringar som legat på samma avgiftsnivå (1,55) sedan 2017. Under 2019 hade Sverige också lägst fondavgifter i hela EU sett på tio år med en genomsnittlig årlig avgift på 1,15 procent enligt statistik från ESMA.

Den genomsnittliga årliga avgiften för Sverigeregistrerade aktiefonder, som dominerar bland svenska sparare, fortsatte ned under 2019 och ligger idag på 1,13 procent (1,19). Om vi tar hänsyn till kapitalviktningen – hur stor förmögenheten är i varje fond – ligger den årliga avgiften på 0,78 procent (0,86).

Även för blandfonder minskade den årliga avgiften ytterligare under 2019, om än blygsamt, och ligger idag på 1,31 procent (1,33). Avgiften för Sverigeregistrerade blandfonder sjönk också till 0,99 procent (1,05). När hänsyn tas till kapitalviktningen hamnar den årliga avgiften på 0,93 procent (0,94) vilket motsvarar en ytterst marginell minskning.

Under 2019 ökade nettosparandet främst inom räntefonder och aktiefonder medan hedgefonder hade det största

nettoutflödet. Denna utveckling står i kontrast till 2018 då nettosparandet i aktiefonder istället sjönk tillbaka. På hemmaplan fortsatte den positiva börsutvecklingen under förra året, som ett svar på nedgången hösten 2018, och det generella sparandet i fonder ökade kraftigt.

Sverige har lägst fondavgifter inom EU

Genomsnittliga fondavgifter tio år (procent)							
Aktiefonder	Blandfonder		Långa räntor		Korta räntor		
Sverige	1,15	Sverige	1,03	Sverige	0,56	Frankrike	0,18
Nederländerna	1,19	Spanien	1,45	Österrike	0,70	Irland	0,25
Irland	1,66	Tyskland	1,50	Nederländerna	0,71	Österrike	0,29
Storbritannien	1,58	Storbritannien	1,52	Belgien	0,75	Sverige	0,34
Tyskland	1,59	Italien	1,55	Spanien	0,85	Tyskland	0,42
Belgien	1,65	Österrike	1,56	Frankrike	0,87	Luxemburg	0,42
Danmark	1,69	Frankrike	1,63	Tyskland	0,88	Storbritannien	0,44
Frankrike	1,83	Belgien	1,66	Danmark	0,91	Belgien	0,60
Österrike	1,95	Luxemburg	1,72	Italien	1,09	Spanien	0,60
Luxemburg	1,99	Irland	2,03	Storbritannien	1,14	Italien	0,66
Spanien	2,06	Danmark	-	Irland	1,27	Danmark	-
Italien	2,22	Finland	-	Luxemburg	1,30	Finland	-
Portugal	-	Nederländerna	-	Finland	-	Nederländerna	-
Finland	-	Portugal	-	Portugal	-	Portugal	-
Snitt Europa	1,77	Snitt Europa	1,59	Snitt Europa	1,14	Snitt Europa	0,36

Källa: ESMA, Annual Statistical Report "Performance and costs of retail investment products in the EU 2019"

Svenskarnas fondsparande

Svenskarna fortsätter att spara i fonder och efter en nedgång 2018 ökade åter den sammanlagda svenska fondförmögenheten under 2019. Sammantaget steg fondförmögenheten förra året med 1 077 miljarder kronor till 5 055 miljarder kronor. 61 procent av den sammanlagda fondförmögenheten (3 065 miljarder kronor) återfinns också i aktiefonder.

Nettosparandet i fonder ökade kraftigt under 2019, från 54,4 miljarder till 127,3 miljarder kronor, varav den största ökningen återfinns inom långa räntefonder och aktiefonder med nettoinflöden på 60 respektive 54,4 miljarder kronor. Också blandfonder och korta räntefonder visade på nettoinflöden på 15 respektive 3 miljarder kronor. Samtidigt hade hedgefonder ett nettoutflöde på 7 miljarder kronor.

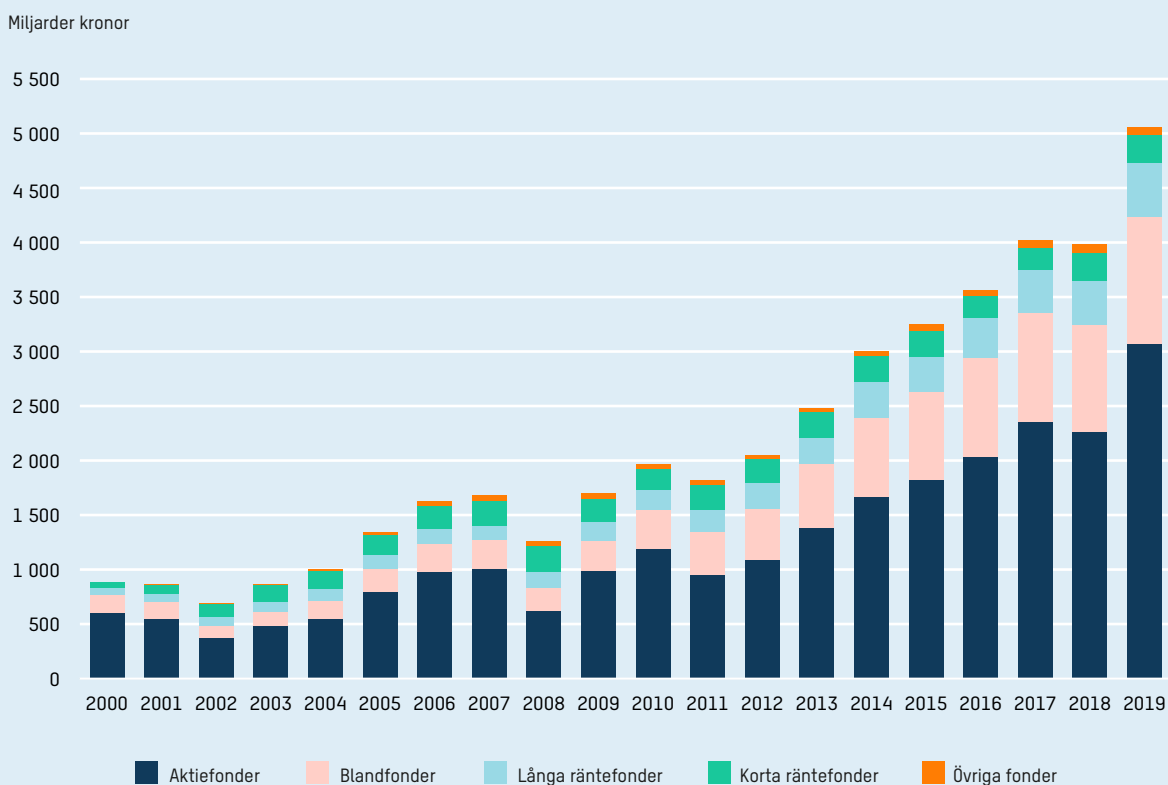
Aktiemarknaderna världen över utvecklades väldigt starkt under 2019, trots fortsatta spänningar inom världspolitik. Många fondsparare valde återigen att investera i aktiefonder och diversifiera samt placera i globalfonder samtidigt som man minskade sitt innehav i mer osäkra tillväxtmarknadsfonder.

Stockholmsbörsen steg under 2019 med totalt 35 procent, vilket ligger i linje med övriga världens positiva börsutveckling och återhämtning efter nedgången under slutet av 2018. Indexfonder fortsatte under 2019 att vara oerhört populära bland investerare och stod för nästan hela nettoutflödet av det samlade nettosparandet inom aktiefonder.

Vi ser samtidigt under våren 2020 fortsatt stor oro och osäkerhet på börser världen över kopplat till coronakrisen, där länder drabbats hårt av fallande konsumtion, nedstängningar och karantän. Många regeringar har genomfört krispaket i syfte att stimulera ekonomierna och underlätta för företagen att möta det svåra läge som uppstått. Osäkerheten är dock fortsatt stor vilket bidrar till börsernas volatilitet.

Under mars 2020 skedde ett nettoutflöde på närmare 100 miljarder kronor från svenskarnas fondsparande, vilket är det största enskilda nettoutflödet någonsin under en månad och som motsvarar 2 procent av den samlade svenska fondförmögenheten. De största uttagen gjordes från aktiefonder, blandfonder och långa räntefonder medan nettoinsättningar skedde till korta räntefonder.

Graf 2. Utveckling av fondförmögenheten 2000–2019



Källa: Fondbolagens förening

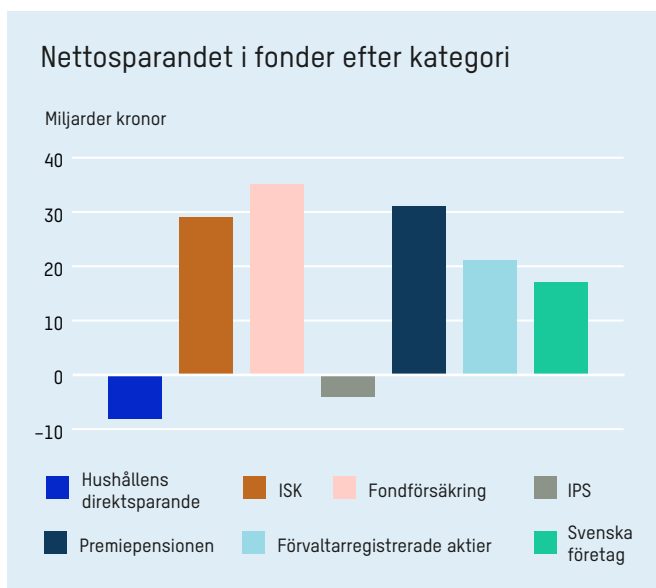
Svenskarnas fondsparande, forts.

Sparande via investeringssparkonto (ISK) fortsätter att vara en populär sparform för många svenskar och nettosparandet inom ISK ökade med 29 miljarder kronor under 2019. Utöver detta stod fondförsäkring, främst tjänstepensioner, för 35 miljarder kronor av det totala nettosparandet på drygt 120 miljarder kronor.

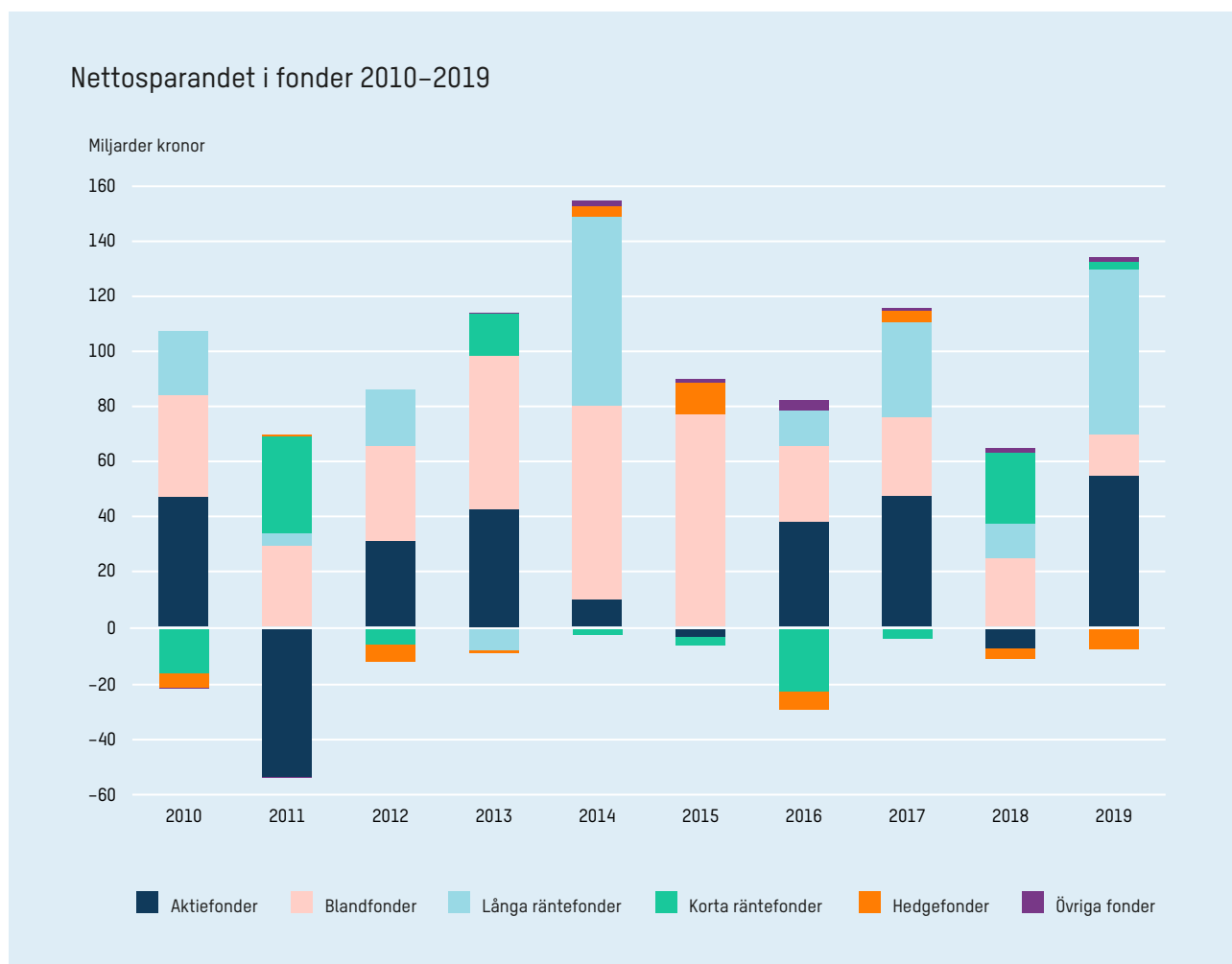
Direktsparandet inom hushållen fortsatte att minska, med närmare 8 miljarder kronor, och har varit negativt de senaste fem åren.



Sparande via investeringssparkonto (ISK) fortsätter att vara en populär sparform för många svenskar



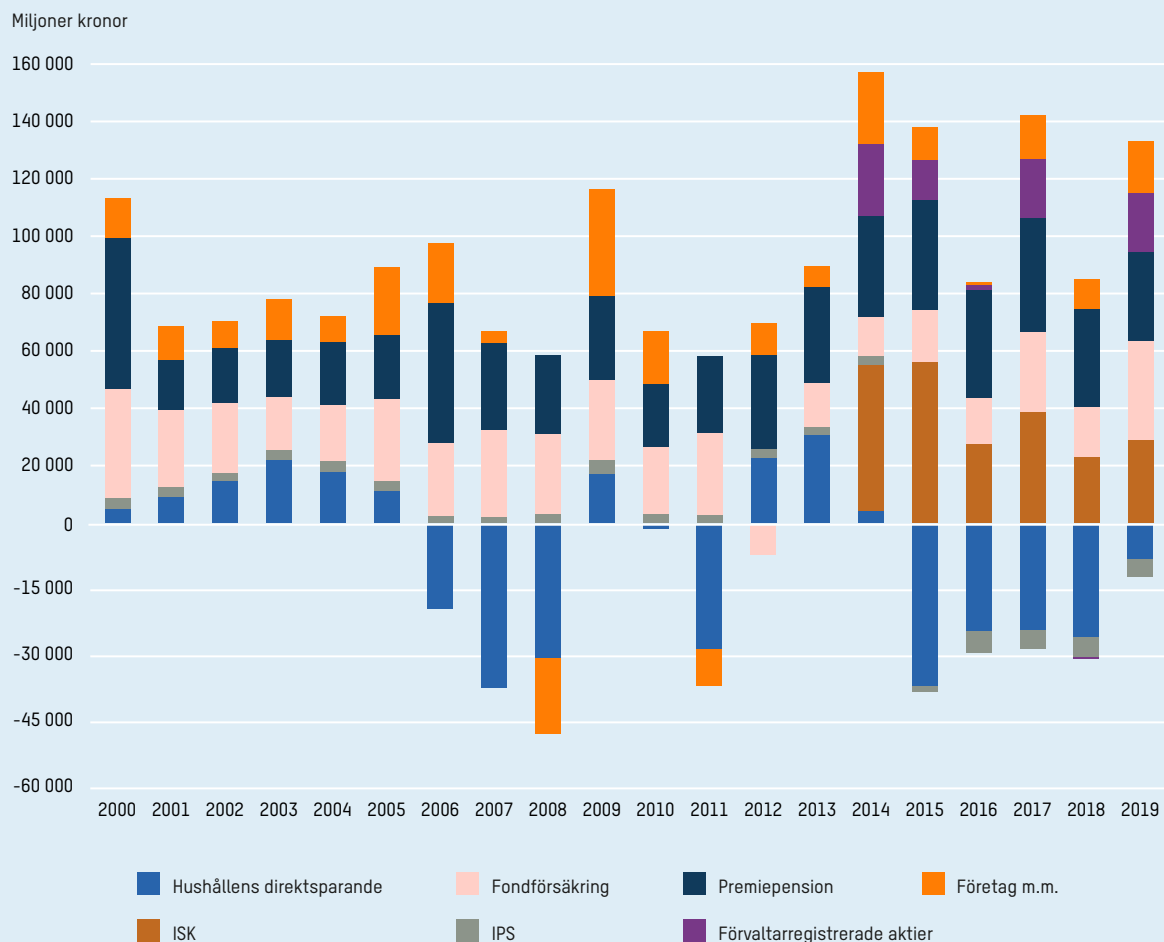
Källa: Fondbolagens förening



Källa: Fondbolagens förening

Svenskarnas fondsparande, forts.

Graf 3. Nettosparandet i fonder per kategori 2000–2019



Källa: Fondbolagens förening

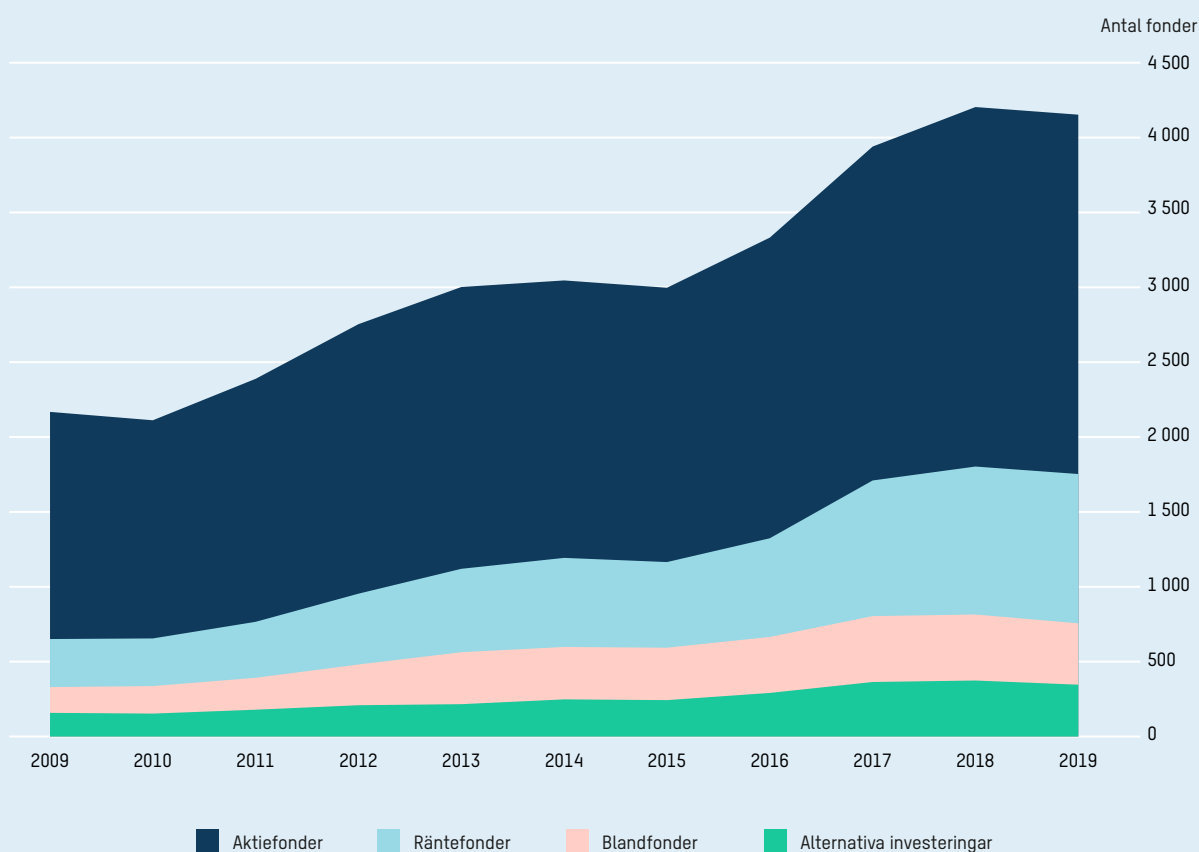


Direktsparandet inom hushållen fortsatte att minska, med närmare 8 miljarder kronor, och har varit negativt de senaste fem åren.

Antalet fonder

Efter en treårig ökning i utbudet rörande tillgängliga fonder minskade utbudet för svenska sparare något under 2019, från 4 203 till 4 153. Av tillgängliga fonder vid slutet av 2019 var 2 400 aktiefonder, 410 blandfonder, 997 räntefonder och 346 alternativa investeringar. Den största minskningen i utbud står blandfonder för.

Graf 4. Utveckling av antalet fonder per kategori 2009–2019



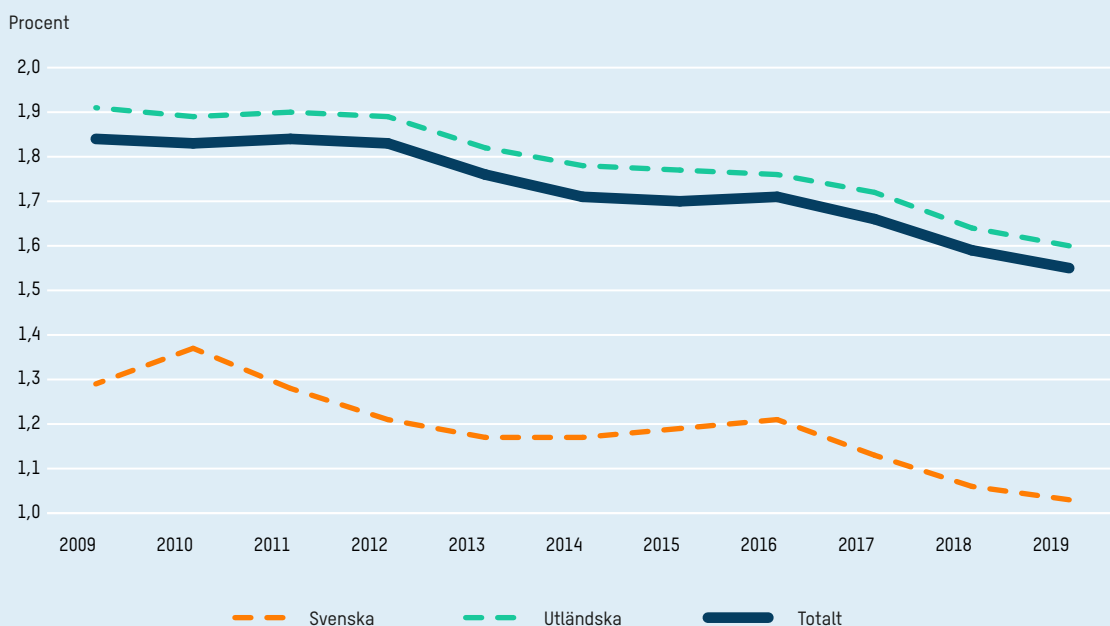
Utvecklingen av fondavgifterna per kategori

Aktiefonder

Den största fondkategorin, både gällande antalet fonder och fondförmögenhet, fortsätter att vara aktiefonder. Under 2019 har den genomsnittliga årliga avgiften fortsatt att sjunka och minskade från 1,59 till 1,55 procent, motsvarande 0,04 procentenheter. Därmed har avgiften sjunkit tre år i rad och ligger idag på sin lägsta nivå under de senaste tio åren. Sedan 2009 har den årliga avgiften sjunkit med 0,29 procentenheter. Därtill har den årliga avgiften för svenska aktiefonder sjunkit med 0,03 procentenheter från 1,06 till 1,03. Detta motsvarar en stadig nedgång sedan 2016.

Avgifterna är lägst inom svenska aktieindexfonder med 0,32 procent och högst inom utländska aktiefonder med en avgift på 1,60 procent, men även här kan vi se en tydlig minskning och avgifterna för utländska aktiefonder har stadigt sjunkit under de senaste åtta åren. Avgiftsintervallet är brett, från noll procent för den billigaste indexfonden till 7,59 procent i årlig avgift för de dyraste aktivt förvaltade fonderna.

GRAF 5. Utveckling av genomsnittlig årlig avgift för aktiefonder under perioden 2009–2019



Utvecklingen av fondavgifterna per kategori, forts.

Tabell 2. Genomsnittliga avgifter aktiefonder (%) per 31 december respektive år*

SVENSKA AKTIEFONDER	2009	2010	2011	2012	2013	2014	2015	2016	2017	2018	2019
Årlig avgift, %	1,29	1,37	1,28	1,21	1,17	1,17	1,19	1,21	1,13	1,06	1,03
varav svenska aktieindexfonder	2009	2010	2011	2012	2013	2014	2015	2016	2017	2018	2019
Årlig avgift, %	0,45	0,43	0,39	0,46	0,41	0,41	0,34	0,34	0,36	0,34	0,32
UTLÄNDSKA AKTIEFONDER	2009	2010	2011	2012	2013	2014	2015	2016	2017	2018	2019
Årlig avgift, %	1,91	1,89	1,90	1,89	1,82	1,78	1,77	1,76	1,72	1,64	1,60
TOTALT AKTIEFONDER	2009	2010	2011	2012	2013	2014	2015	2016	2017	2018	2019
Årlig avgift, %	1,84	1,83	1,84	1,83	1,76	1,71	1,70	1,71	1,66	1,58	1,55

* Begreppet Årlig avgift infördes år 2012 och avgifter som redovisas t.o.m. 2011 avser TER (Total Expense Ratio).

Sverigeregistrerade aktiefonder – kapitalviktade årliga avgifter

Måttet kapitalviktade årliga avgifter visar vilka fonder spararna faktiskt har valt då hänsyn tas till hur stor förmögenheten i varje fond är jämfört med den totala fondförmögenheten för respektive fondkategori. Majoriteten av hushållens kapital är placerat i Sverigeregistrerade fonder.

De kapitalviktade årliga avgifterna (tabell 3) på Sverigeregistrerade aktiefonder är lägre än de oviktade avgifterna för såväl svenska som utländska aktiefonder. Detta visar att fonder med lägre avgifter i högre grad har attraherat

spararna. I genomsnitt har en Sverigeregistrerad aktiefond en årlig avgift på 1,13 procent, en minskning med 0,06 procentenheter jämfört med 2018.

Kapitalviktat har svenska sparare placerat sina pengar i fonder som i genomsnitt har avgiften 0,78 procent (0,87 procent). För aktieindexfonder är motsvarande kapitalviktade årliga avgift i genomsnitt 0,30 procent (0,34). För utländska aktiefonder har den kapitalviktade årliga avgiften minskat med 0,12 procentenheter från 0,83 procent till 0,71 procent. Generellt sett har de kapitalviktade årliga avgifterna sammantaget gått ned med 9 punkter i snitt.

Tabell 3. Genomsnittliga och kapitalviktade årliga avgifter (%) aktiefonder per 31 december 2019

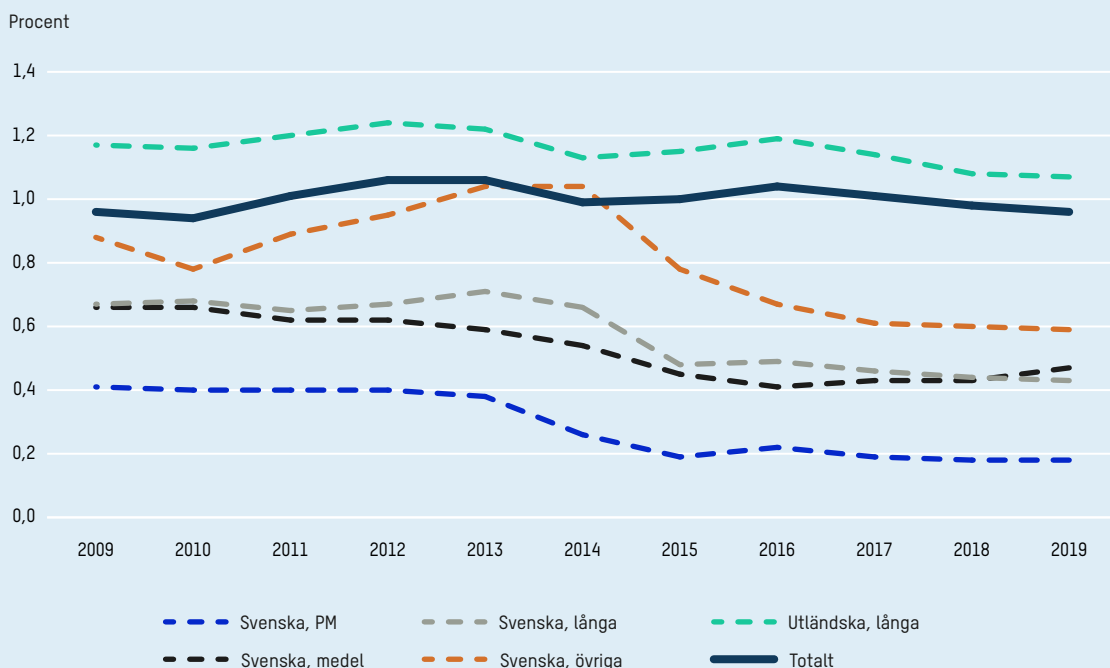
	Genomsnittliga årliga avgifter 2019	Sverigeregistrerade aktiefonder	
		Genomsnittlig årlig avgift	Kapitalviktad årlig avgift
Aktiefonder, svenska	1,03	1,02	0,94
varav svenska aktieindexfonder	0,32	0,31	0,30
Aktiefonder, utländska	1,60	1,18	0,71
Aktiefonder, totalt	1,55	1,13	0,78

Utvecklingen av fondavgifterna per kategori, forts.

Räntefonder

2019 var den genomsnittliga årliga avgiften inom räntefonder 0,96 procent (0,98) vilket är 0,02 procentenheter lägre jämfört med föregående år. Avgifterna på räntefonderna i rapporten varierar från 0,05 procent för den billigaste svenska korta räntefonden till 3,32 procent för vissa utländska räntefonder. Av totalt 997 räntefonder är 800 utländska, vilka i genomsnitt är dyrare än de svenska.

GRAF 7. Utveckling av årliga avgifter för räntefonder under perioden 2009–2019



Under 2019 fortsatte de årliga avgifterna för utländska räntefonder att minska något, från 1,08 till 1,07 procent. Dock ligger dessa avgifter fortfarande betydligt högre än avgifterna för svenska räntefonder. För svenska räntefonder medellånga ser vi emellertid faktiskt en avgiftsökning på 0,04 procentenheter jämfört med 2018 och de ligger nu på sin högsta avgiftsnivå sedan 2014, 0,47 procent.

Gällande övriga svenska räntefonder ser vi marginella förändringar jämfört med föregående år – svenska räntefonder penningmarknad ligger still på 0,18 procent medan avgiften för svenska räntefonder långa och svenska räntefonder övriga minskar med 0,01 procentenheter till 0,43 respektive 0,59 procent.

Utvecklingen av fondavgifterna per kategori, forts.

Tabell 4. Genomsnittliga årliga avgifter räntefonder (%) per 31 december respektive år*

SVENSKA RÄNTEFONDER, penningmarknad	2009	2010	2011	2012	2013	2014	2015	2016	2017	2018	2019
Årtig avgift, %	0,41	0,40	0,40	0,40	0,38	0,26	0,19	0,22	0,19	0,18	0,18
SVENSKA RÄNTEFONDER, medellånga	2009	2010	2011	2012	2013	2014	2015	2016	2017	2018	2019
Årtig avgift, %	0,66	0,66	0,62	0,62	0,59	0,54	0,45	0,41	0,43	0,43	0,47
SVENSKA RÄNTEFONDER, långa	2009	2010	2011	2012	2013	2014	2015	2016	2017	2018	2019
Årtig avgift, %	0,67	0,68	0,65	0,67	0,71	0,66	0,48	0,49	0,46	0,44	0,43
SVENSKA RÄNTEFONDER, övriga (real HY)	2009	2010	2011	2012	2013	2014	2015	2016	2017	2018	2019
Årtig avgift, %	0,88	0,78	0,89	0,95	1,04	1,04	0,78	0,67	0,61	0,60	0,59
UTLÄNDSKA RÄNTEFONDER	2009	2010	2011	2012	2013	2014	2015	2016	2017	2018	2019
Årtig avgift, %	1,17	1,16	1,20	1,24	1,22	1,13	1,15	1,19	1,17	1,08	1,07
TOTALT RÄNTEFONDER	2009	2010	2011	2012	2013	2014	2015	2016	2017	2018	2019
Årtig avgift, %	0,96	0,94	1,01	1,06	1,06	0,99	1,00	1,04	1,04	0,98	0,96

* Begreppet Årtig avgift infördes år 2012 och avgifter som redovisas t.o.m. 2011 avser TER (Total Expense Ratio).

Utvecklingen av fondavgifterna per kategori, forts.

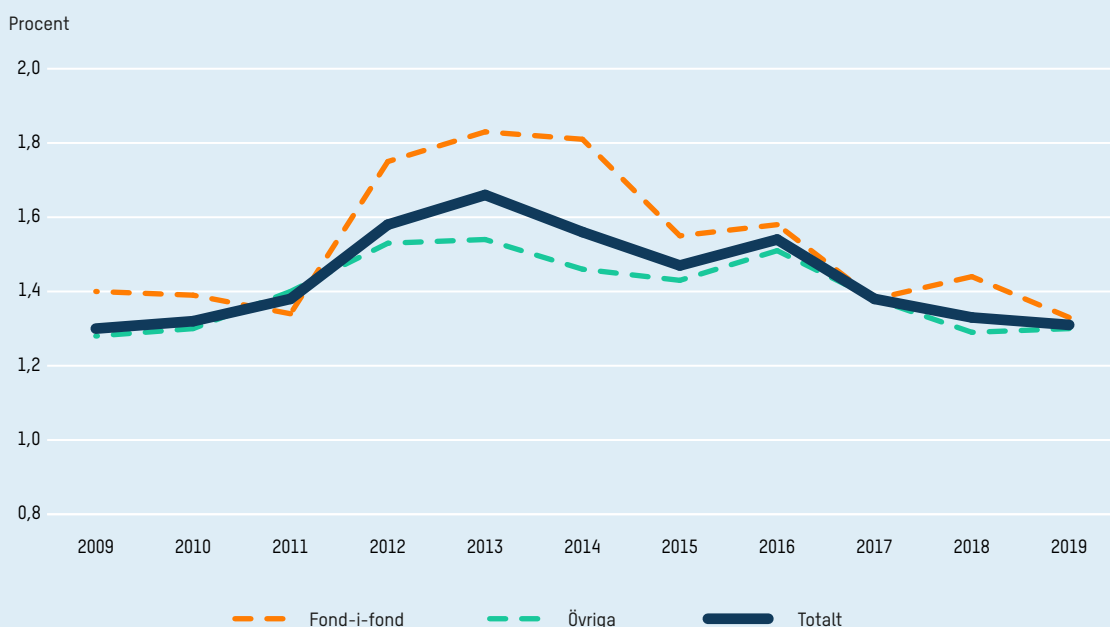
Blandfonder

Den årliga avgiften för blandfonder fortsatte att minska under 2019, dock inte lika mycket som mellan 2017 och 2018, men stod ändå för en minskning på 0,02 procentenheter från 1,33 till 1,31 procent. Avgiften för fond-i-fonder har åter minskat relativt kraftigt efter en ökning 2018 och ligger nu på 1,33 procent, vilket motsvarar en minskning med 0,11

procentenheter. Den största anledningen till att avgifterna för fond-i-fonder har sjunkit beror framför allt på att många väldigt dyra fonder har försvunnit ur utbudet.

Övriga blandfonder såg en liten avgiftsökning med 0,01 procentenheter till 1,30 procent. De billigaste blandfonderna kostar noll procent och de dyraste 5,26 procent.

GRAF 9. Utveckling av årliga avgifter för blandfonder under perioden 2009–2019



Utvecklingen av fondavgifterna per kategori, forts.

Tabell 5. Genomsnittliga Årliga avgifter blandfonder (%) per 31 december respektive år*

FOND-I-FOND	2009	2010	2011	2012	2013	2014	2015	2016	2017	2018	2019
Årlig avgift, %	1,40	1,39	1,34	1,75	1,83	1,81	1,55	1,58	1,38	1,44	1,33
ÖVRIGA	2009	2010	2011	2012	2013	2014	2015	2016	2017	2018	2019
Årlig avgift, %	1,28	1,30	1,40	1,53	1,54	1,46	1,43	1,51	1,38	1,29	1,30
TOTALT BLANDFONDER	2009	2010	2011	2012	2013	2014	2015	2016	2017	2018	2019
Årlig avgift, %	1,30	1,32	1,38	1,58	1,66	1,56	1,47	1,54	1,38	1,33	1,31

* Begreppet Årlig avgift infördes år 2012 och avgifter som redovisas t.o.m. 2011 avser TER (Total Expense Ratio).

Sverigeregistrerade blandfonder – kapitalviktade årliga avgifter

Den genomsnittliga avgiften för Sverigeregistrerade blandfonder fortsatte nedåt under 2019, från 1,05 till 0,99 procent, vilket ligger i linje med minskningen från 2017. Utifrån att beakta kapitalviktade årliga avgifter kan vi se att svenska sparare fortsatt väljer blandfonder med lägre avgifter än genomsnittsavgiften. De kapitalviktade årliga avgifterna

(tabell 6) på Sverigeregistrerade blandfonder är generellt sett lägre än de oviktade årliga avgifterna för blandfonder.

Vid en kapitalviktning av fondavgifterna har spararna placerat sina pengar i fonder med en årlig genomsnittsavgift på 0,93 procent vilket är 0,01 procentenheter lägre än 2018. Den kapitalviktade avgiften för fond-i-fonder är dock något högre (1,18) än den genomsnittliga årliga avgiften (1,13), vilket den också var föregående år.

Tabell 6. Genomsnittliga och kapitalviktade årliga avgiften (%) blandfonder 31 december 2018

	Genomsnittliga årliga avgifter 2018	Sverigeregistrerade blandfonder	
		Genomsnittlig årlig avgift	Kapitalviktad årlig avgift
Fond-i-fond	1,33	1,13	1,18
Övriga	1,30	0,92	0,84
Blandfonder totalt	1,31	0,99	0,93

Utvecklingen av fondavgifterna per kategori, forts.

Alternativa investeringar

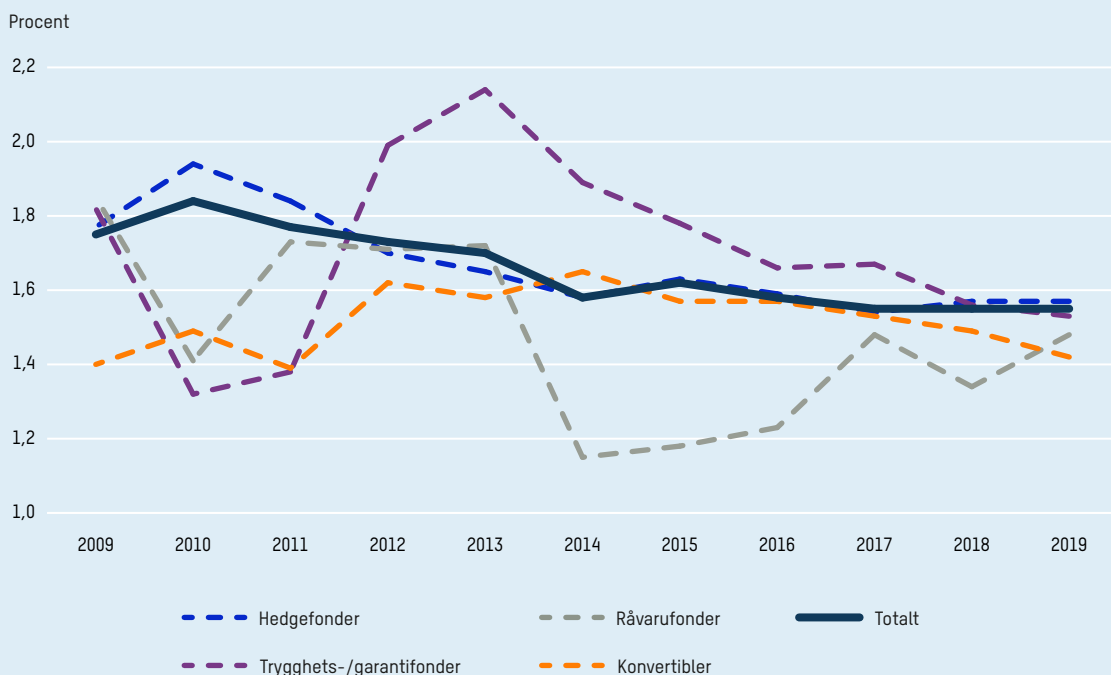
Alternativa investeringar omfattar fonder som exempelvis hedgefonder, trygghets/garantifonder, råvarufonder, optionsfonder och konvertibelfonder. Totalt fanns det 346 fonder i kategorin alternativa investeringar vid utgången av 2019.

De årliga avgifterna inom alternativa investeringar varierar kraftigt, de billigaste fonderna kostar 0,10 procent och de dyraste 3,53 procent. Utöver fast förvaltningsavgift använder sig majoriteten av hedgefonderna av prestationsbaserade avgifter, som 2019 uppgick till i genomsnitt 18 procent av uppnådd överavkastning i förhållande till sitt jämförelse-

index. De prestationsbaserade avgifterna ingår inte i begreppet årlig avgift.

Den genomsnittliga årliga avgiften för alternativa investeringar är fortsatt oförändrad sedan 2018 och ligger kvar på 1,55 procent, vilket den gjort sedan 2017. Hedgefondernas årsavgift är också oförändrad medan trygghets-/garantifondernas och konvertibelfondernas avgifter minskat något sedan 2018 med 0,03 respektive 0,07 procentenheter. Genomsnittsavgiften per år för råvarufonder har dock stigit 2019 och är tillbaka på 2017 års avgiftsnivå – 1,48 procent jämfört med 1,34 procent 2018.

GRAF 11. Utveckling av Årliga avgifter för alternativa investeringar under perioden 2009–2019



Utvecklingen av fondavgifterna per kategori, forts.

Tabell 6. Genomsnittliga avgifter alternativa investeringar (%) per 31 december respektive år*

HEDGEFONDER	2009	2010	2011	2012	2013	2014	2015	2016	2017	2018	2019
Årlig avgift, %	1,77	1,94	1,84	1,70	1,65	1,58	1,63	1,59	1,54	1,57	1,57
TRYGGHETS-/GARANTIFONDER	2009	2010	2011	2012	2013	2014	2015	2016	2017	2018	2019
Årlig avgift, %	1,82	1,32	1,38	1,99	2,14	1,89	1,78	1,66	1,67	1,56	1,53
RÅVARUFONDER	2009	2010	2011	2012	2013	2014	2015	2016	2017	2018	2019
Årlig avgift, %	1,85	1,41	1,73	1,71	1,72	1,15	1,18	1,23	1,48	1,34	1,48
KONVERTIBLER	2009	2010	2011	2012	2013	2014	2015	2016	2017	2018	2019
Årlig avgift, %	1,40	1,49	1,39	1,62	1,58	1,65	1,57	1,57	1,53	1,49	1,42
TOTALT, ALTERNATIVA INVESTERINGAR	2009	2010	2011	2012	2013	2014	2015	2016	2017	2018	2019
Årlig avgift, %	1,75	1,84	1,77	1,73	1,70	1,58	1,62	1,58	1,55	1,55	1,55

* Begreppet Årlig avgift infördes år 2012 och avgifter som redovisas t.o.m. 2011 avser TER (Total Expense Ratio).



Undrar du över något?

0771-696 320
(vardagar 8-17)

amf.se
info@amf.se