



Avgifterna på fondmarknaden 2018

Innehåll

sid 3	Trender – avgifterna på fondmarknaden
sid 4	Sammanfattning
sid 5	Om rapporten
sid 6	Avgiftsutvecklingen de senaste tio åren
sid 8	Svenskarnas fondsparande
sid 10	Antalet fonder
sid 11	Utvecklingen av fondavgifterna per kategori
sid 11	Aktiefonder
sid 13	Räntefonder
sid 15	Blandfonder
sid 17	Alternativa investeringar

Hur utvecklas fondernas avgifter?

AMF Fonder undersöker årligen hur avgifterna på den svenska fondmarknaden utvecklas. Syftet med denna rapport är att öka förståelsen för hur viktigt låga fondavgifter är vid långsiktigt sparande.

Vid frågor om rapporten:

Per Wiklund, administrativ chef AMF Fonder,
telefon 08-696 30 13



Undrar du över något?

020-696 320 (vardagar 8-18)
info@amf.se amf.se/fonder

Trender – avgifterna på fondmarknaden

Världens alla börser föll under årets sista kvartal och för första gången sedan 2011 ökade inte fondförmögenheten totalt. Dock, med nästan 4 000 miljarder sparade i mer än 4 000 fonder är det fortfarande den sparform som flest svenskar (75 procent) väljer för långsiktigt sparande.

Investeringsparkonto (ISK) fortsätter att vara populärt och fler sparar i ISK 2018 än tidigare, trots förändringar i beskattning. Hushållens direktsparande och individuellt pensionssparande (IPS) fortsätter att minska, samtidigt som premiepensionen alltjämt ökar.

Genomsnittlig årlig avgift i den stora kategorin aktiefonder är den lägsta sedan vi publicerade den första rapporten för 12 år sedan. De nya regelverk som införts inom fondsektorn har, tillsammans med medias intresse om avgifter, bidragit till fortsatt press nedåt på avgifterna. Bland annat betalar fondbolagen i större utsträckning själva för analys, vilket tidigare belastade fondspararna.

Svenskarna fortsätter att välja billigare fonder. De kapitalviktade årliga avgifterna, det vill säga var svenskarna placerar sina pengar, ligger lägre än de genomsnittliga årliga avgifterna. Dock känner endast en fjärdedel till att fondens avgift är avdragen när avkastningen visas, vilket tyder på ett behov av ökad kunskap om fondsparande.

Inom kategorin blandfonder har Fond-i-fond de senaste åren kritiserats för höga avgifter. I årets avgiftsrapport kan vi se att avgifterna inom Fond-i-fond åter har vänt uppåt, samtidigt som svenskarnas investeringar görs i dyrare fonder än genomsnittet.

De tre mest valda fonderna 2018 är Nordea Stratega 30, AP7 Aktiefond och Nordea Stratega 10.

Sammanfattning

Avgifterna går ner överlag, den genomsnittliga årliga avgiften för samtliga fondkategorier ligger 2018 på 1,41 vilket är 0,06 procentenheter lägre än året innan (1,47 procent 2017).

Spararna väljer fortsatt aktiefonder med lägre avgifter. Den kapitalviktade årliga avgiften för Sverigeregistrerade aktiefonder är 0,87 procent, jämfört med genomsnittliga årliga avgiften som är 1,19 procent.

Spararna väljer även blandfonder med lägre avgifter. Den kapitalviktade årliga avgiften för Sverigeregistrerade blandfonder är 0,94 procent jämfört med genomsnittliga årliga avgiften som är 1,05 procent.

Årlig avgift för blandfonder har minskat till 1,33 procent från 1,38 procent 2017.

Inom kategorin räntefonder är genomsnittlig årlig avgift 0,98 procent jämfört med 1,04 procent per 2017.

Inom den stora kategorin aktiefonder är genomsnittlig årlig avgift 1,58 procent (1,66 procent 2017).

Om rapporten

AMF Fonder publicerar årligen en rapport om avgifterna på den svenska fondmarknaden. Underlaget är framtaget av Morningstar på uppdrag av AMF Fonder.

Den studerade tidsperioden sträcker sig från 31 december 2008 till 31 december 2018 med reservation för att vissa fonder rapporterats in fram till och med 24 mars 2019. Rapporten omfattar 4 204 fonder, varav 2 401 aktiefonder, 988 räntefonder, 441 blandfonder och 374 fonder med alternativa investeringar. Alternativa investeringar omfattar hedgefonder, trygghets/ garantifonder, råvaror och konvertibler. Inom kategorin blandfonder har vi även brutit ut underkategorin fond-i-fonder.

I studien används måtten årlig avgift och Norman-belopp. Förvaltningsavgift, som redovisats i tidigare rapporter, har exkluderats för att det ger en begränsad bild av den totala kostnaden för en fond. Eftersom både årlig avgift och Norman-belopp började redovisas först 2012 har för åren 2008–2011 uppgifter om fondernas TER (Total Expense Ratio) använts.

Årlig avgift

Årlig avgift omfattar, något förenklat, samtliga kostnader utom fondens transaktionskostnader. Årlig avgift är ett standardiserat mått framtaget för att förtydliga kundens verkliga fondkostnader och för att det ska vara enklare att jämföra kostnader för fonder i hela Europa. De årliga avgifter som presenteras är fondbolagens officiella siffror för respektive kalenderår. Begreppet Årlig avgift infördes år 2012 och avgifter som redovisas t.o.m. 2011 avser TER (Total Expense Ratio), som till skillnad från Årlig avgift även innehöll prestationsbaserade avgifter, men inte transaktionskostnader och skatter.

Norman-belopp

Norman-belopp är ett räkneexempel som ger en prognos för den sammanlagda kostnaden i fonden för ett sparande på

1 000 kronor per månad i tio år. Nyckeltalet beräknas som skillnaden mellan det resultat som skulle kunna uppnås om sparandet fick växa helt utan avgifter och det faktiska belopp som spararen får ut efter tio år. Avgifterna baseras på fondernas genomsnittliga kostnader mätt som årlig avgift. Avkastningen antas vara 2 procent för en räntefond, 4 procent för en blandfond och 6 procent för en aktiefond.

Regelverk

Från och med 3 januari 2018 gäller utökade krav på information till kunder. Enligt de nya reglerna (EU:s direktiv och förordning för värdepappersmarknaden, även kallat MiFID 2) ska värdepappersföretag bland annat informera kunden om vilken effekt som olika kostnader har på kundens investering, efter att alla kostnader har räknats samman. Vidare får den som utger sig för att tillhandahålla oberoende rådgivning eller portföljförvaltning inte ta emot och behålla ersättningar från en tredje part. Värdepappersföretag ska informera sina kunder om huruvida rådgivningen är oberoende. Syftet med de nya reglerna är att öka transparensen på den finansiella marknaden och göra det lättare att jämföra investeringstjänster.

Begränsningar

- Rapporten tar inte hänsyn till de eventuella rabatter på fondavgifter som förekommer inom branschen, till exempel inom premiepensionssystemet.
- Rapporten omfattar inte svenska och utländska fonder med insättningskrav som överstiger 100 000 kronor.
- Utfallen i prestationsbaserade avgifter som kan förekomma på fondmarknaden omfattas inte i begreppet årlig avgift. Det innebär att det faktiska avgiftsuttaget i fonder kan vara högre än vad rapporten visar.



Avgiftsutvecklingen de senaste tio åren

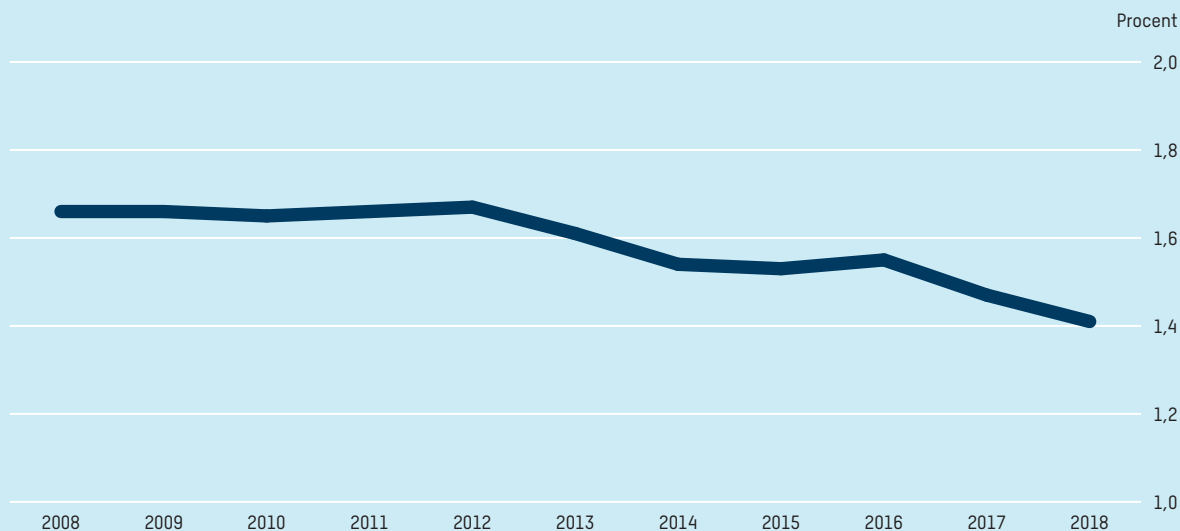
Tabell 1. Genomsnittliga avgifter per fondkategori, per 31 december respektive år*

AKTIEFONDER	2008	2009	2010	2011	2012	2013	2014	2015	2016	2017	2018
Årlig avgift, %	1,83	1,84	1,83	1,84	1,83	1,76	1,71	1,70	1,71	1,66	1,58
Norman-belopp, kr	15 364	15 442	15 364	15 442	15 364	14 816	14 423	14 344	14 423	14 028	13 393
RÄNTEFONDER	2008	2009	2010	2011	2012	2013	2014	2015	2016	2017	2018
Årlig avgift, %	0,95	0,96	0,94	1,01	1,06	1,06	0,99	1,00	1,04	1,04	0,98
Norman-belopp, kr	6 333	6 397	6 269	6 718	7 037	7 037	6 590	6 654	6 909	6 909	6 526
BLANDFONDER	2008	2009	2010	2011	2012	2013	2014	2015	2016	2017	2018
Årlig avgift, %	1,26	1,30	1,32	1,38	1,58	1,66	1,56	1,47	1,54	1,38	1,33
Norman-belopp, kr	9 477	9 763	9 906	10 332	11 740	12 297	11 600	10 968	11 460	10 332	9 977
ALTERNATIVA INVESTERINGAR	2008	2009	2010	2011	2012	2013	2014	2015	2016	2017	2018
Årlig avgift, %	1,70	1,75	1,84	1,77	1,73	1,70	1,58	1,62	1,58	1,55	1,55
Norman-belopp, kr	14 344	14 738	15 442	14 895	14 581	14 344	13 393	13 711	13 393	13 154	13 154
TOTALT	2008	2009	2010	2011	2012	2013	2014	2015	2016	2017	2018
Årlig avgift, %	1,66	1,66	1,65	1,66	1,67	1,61	1,53	1,53	1,55	1,47	1,41

* Begreppet Årlig avgift infördes år 2012 och avgifter som redovisas t.o.m. 2011 avser TER (Total Expense Ratio).

Avgiftsutvecklingen de senaste tio åren, forts.

GRAF 1. Genomsnittlig årlig avgift per 31 december 2018



De årliga avgifterna har fortsatt gå ned de senaste åren, vi noterar lägre avgifter inom flera fondkategorier jämfört med föregående år. Störst avgiftsminskningar uppvisar kategorin aktiefonder som per 2018 har genomsnittlig årlig avgift på 1,58 procent (1,66). Sett över tio år går avgiften stabilt nedåt, sedan år 2008 har den sjunkit med 0,25 procentenheter.

Senaste årets avgiftsminskningar beror, utöver att de fonder som tillkommit är billigare än de som lagts ned, på att analyskostnaderna, som om de förekommer ingår i de årliga avgifterna, hos många fondbolag betalas av bolagen själva istället för av spararna.

Den genomsnittliga årliga avgiften för Sverigeregistrerade aktiefonder, där merparten av hushållens kapital är placerat, ligger på 1,19 procent (1,25). Spararna föredrar fonder med lägre avgifter. Kapitalviktat, när hänsyn tas till hur stor förmögenheten är i varje fond, är årliga avgiften för Sverigeregistrerade aktiefonder 0,87 procent (0,94).

Årlig avgift inom kategorin blandfonder, som kraftigt rörde sig nedåt 2017, fortsatte nedåt även under 2018 och

landade på 1,33 procent (1,38) vilket är 0,05 procentenheter lägre än 2017. Spararna väljer även blandfonder med lägre avgifter. Den genomsnittliga årliga avgiften för sverigeregistrerade blandfonder är 1,05 procent medan den kapitalviktade årliga avgiften för Sverigeregistrerade blandfonder är 0,94 procent. En svagare aktiemarknad under hösten 2018 ledde till att nettosparandet sjönk i aktiefonder till fördel för korta räntefonder och blandfonder.

Störst avgiftsminskningar uppvisar kategorin aktiefonder som per 2018 har genomsnittlig årlig avgift på 1,58 procent

Svenskarnas fondsparande

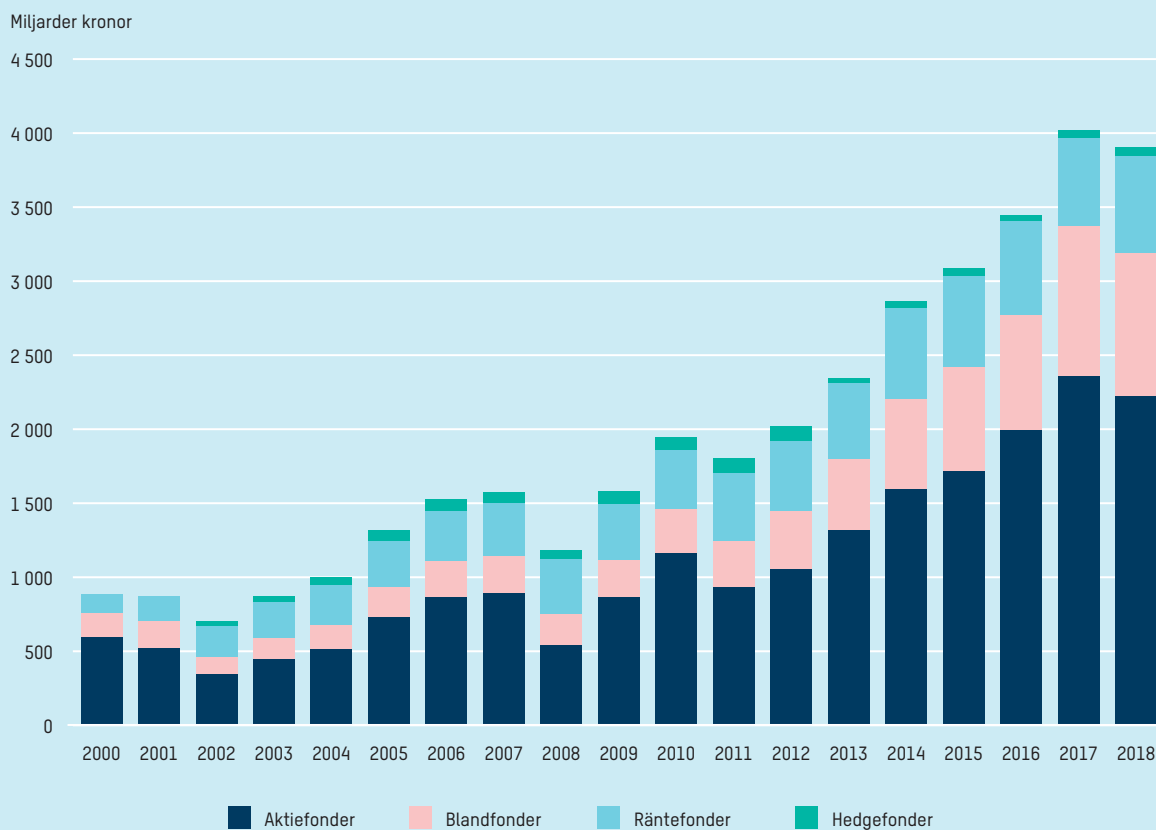
Kapitalet som förvaltas i fonder har stigit kraftigt de senaste tio åren, dock sjönk den totala fondförmögenheten något under 2018. Nysparandet i fonder låg under året på totalt 54,4 miljarder kronor. Den största delen av nysparande gick till korta räntefonder och blandfonder, med nettoinsättningar på 26 respektive 25 miljarder kronor. Även långa räntefonder hade nettoinflöden medan aktiefonder tappade sett över helåret 2018, enligt Fondbolagens förening.

Senaste årens trend med stigande börskurser bröts under andra halvan av 2018 som ett resultat av såväl finansiell

som politisk oro. Året präglades av att en stor andel aktiva fondsparare valde flytta sitt sparande från aktiefonder, med ett sammanlagt nettoutflöde på 6,8 miljarder, till mindre riskfyllda placeringsalternativ. Intresset för indexfonder var dock stort.

Den totala fondförmögenheten vid utgången av 2018 har minskat till 3 978 (4 018) miljarder kronor, enligt statistik från Fondbolagens förening. Det är en marginell minskning med cirka 40 miljarder kronor under året kopplat till en svag aktiemarknadsutveckling.

Graf 2. Utveckling av fondförmögenheten t.o.m. 31 december 2018

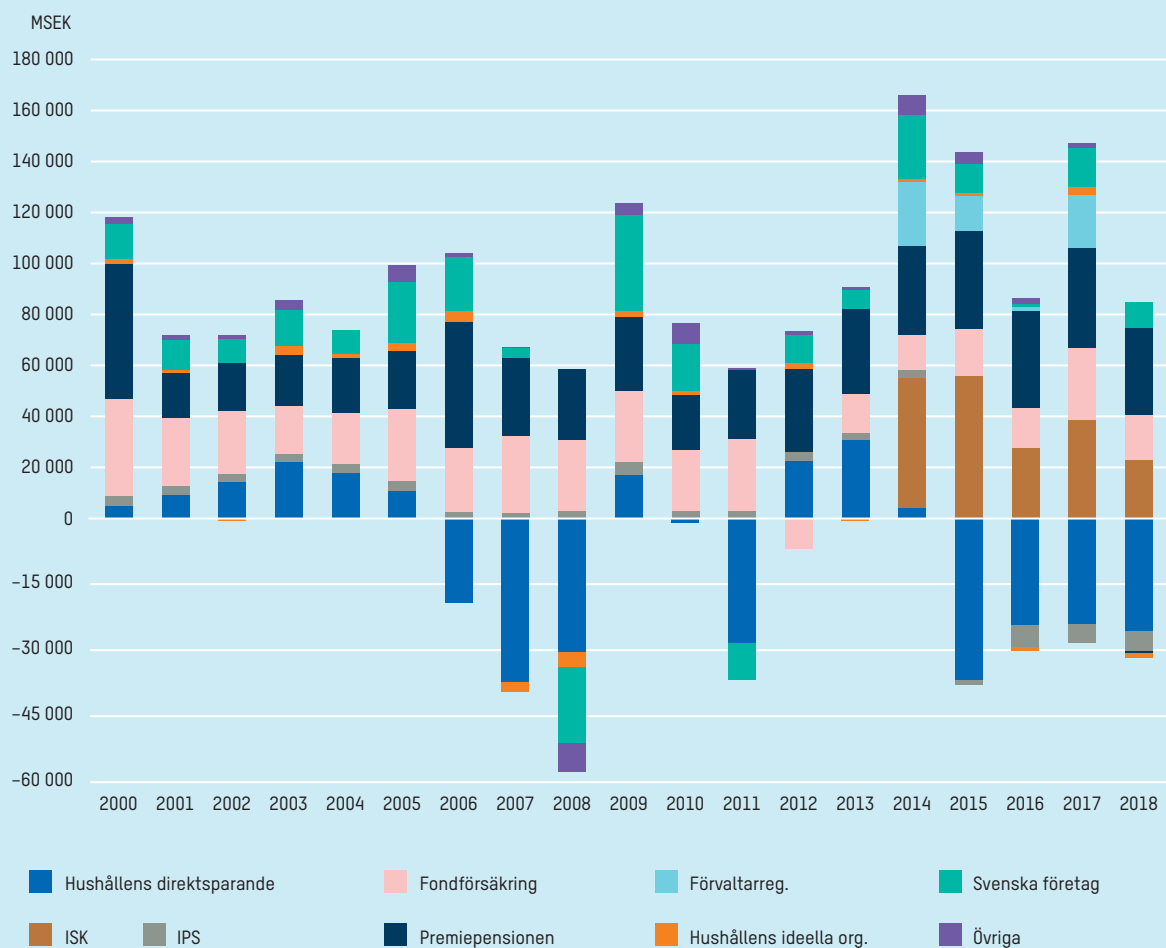


Källa: Fondbolagens förening

Svenskarnas fondsparande, forts.

Hushållen fortsatte under 2018 att välja sparformen investeringssparkonto (ISK), nettosparandet via ISK ökade med 23 miljarder kronor. Störst nettosparande kom annars via premiepensionen med 34 miljarder kronor medan hushållens direktsparande fortsatte att vara negativt, -26 miljarder kronor under året.

Graf 3. Nettosparandet i fonder (MSEK) per kategori 2000–2018

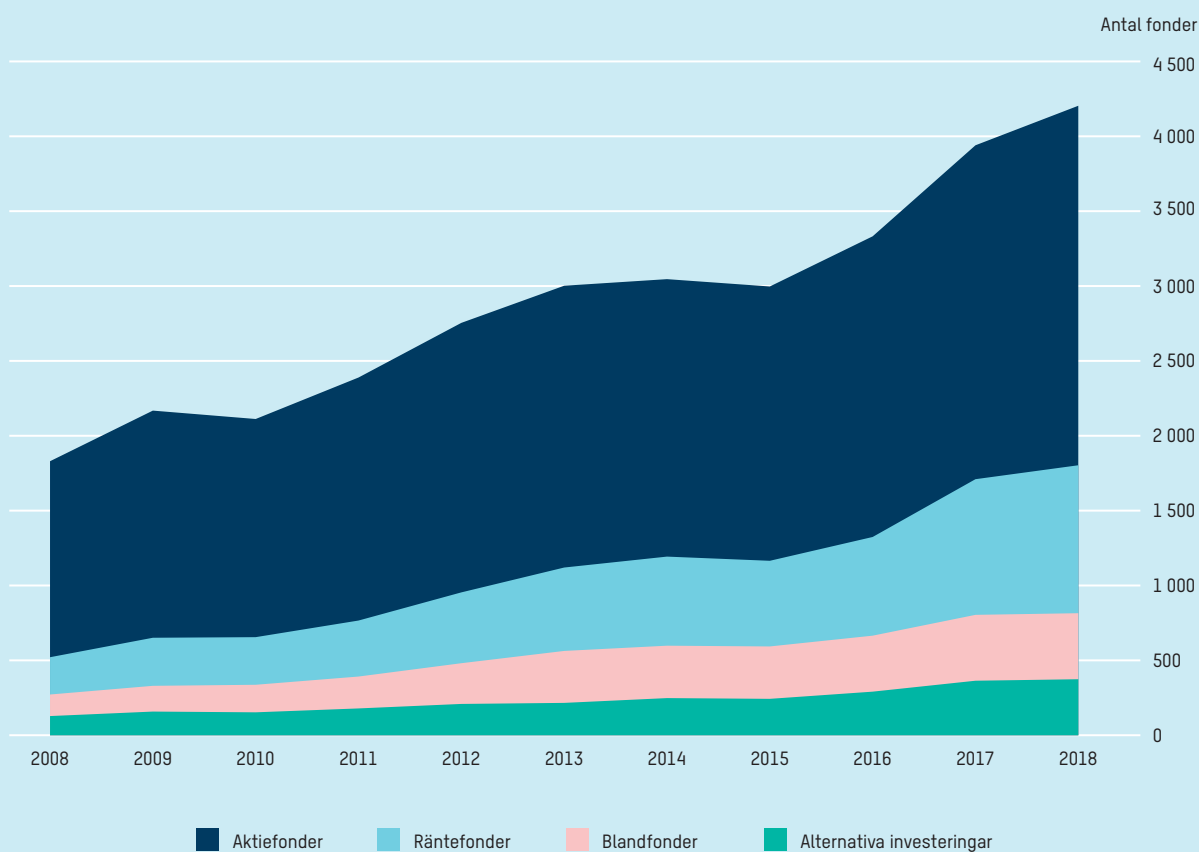


Källa: Fondbolagens förening

Antalet fonder

Antalet fonder tillgängliga för svenska sparare har ökat kraftigt de senaste tio åren och fortsatte uppåt även under 2018. Utbudet uppgick vid utgången av 2018 till 4 204 (3 940) fonder. Av dem är 2 401 aktiefonder. Antalet räntefonder är 988 och antalet blandfonder uppgick till 441 st. Fonder inom kategorin Alternativa investeringar är 374 st.

Graf 4. Utveckling av antalet fonder per kategori 2008–2018



Utvecklingen av fondavgifterna per kategori

Aktiefonder

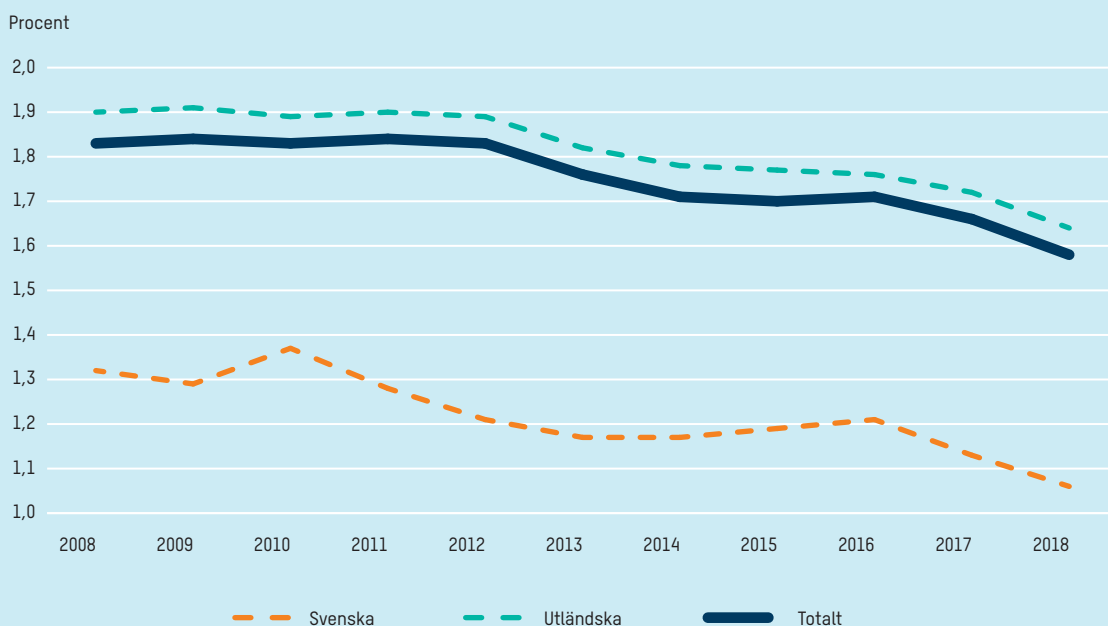
Aktiefonder är den största fondkategorin, både sett till antalet fonder och fondförmögenhet. Under 2018 har den genomsnittliga årliga avgiften minskat till 1,58 procent (1,66) vilket är 0,08 procentenheter lägre än föregående år, samt den lägsta på 10 år. Den årliga avgiften för svenska aktiefonder har sjunkit från 1,13 procent år 2017 till 1,06 procent år 2018 efter att många fondbolag rensat bort dyrare fonder i sina fondutbud. Dessutom slår resultatet av många fondbolags borttagna analyskostnader igenom på avgifterna, när de

sedan årsskiftet 2017/2018 oftare tas av fondbolagen själva vilket också har pressat avgifterna nedåt.

Svenska aktieindexfonder är den kategori av aktiefonder där avgifterna är lägst. Vi såg en mindre ökning av årlig avgift inom kategorin förra året men som 2018 återställts till 0,34 procent i snitt från 0,36 procent 2017.

Avgiftsintervallet är brett, från noll procent för den billigaste indexfonden till 4,75 procent årlig avgift för de dyraste aktivt förvaltade fonderna.

GRAF 5. Utveckling av genomsnittlig årlig avgift för aktiefonder under perioden 2008–2018



Utvecklingen av fondavgifterna per kategori, forts.

Tabell 2. Genomsnittliga avgifter aktiefonder (%) per 31 december respektive år*

SVENSKA AKTIEFONDER	2008	2009	2010	2011	2012	2013	2014	2015	2016	2017	2018
Årlig avgift, %	1,32	1,29	1,37	1,28	1,21	1,17	1,17	1,19	1,21	1,13	1,06
varav svenska aktieindexfonder	2008	2009	2010	2011	2012	2013	2014	2015	2016	2017	2018
Årlig avgift, %	0,44	0,45	0,43	0,39	0,46	0,41	0,41	0,34	0,34	0,36	0,34
UTLÄNDSKA AKTIEFONDER	2008	2009	2010	2011	2012	2013	2014	2015	2016	2017	2018
Årlig avgift, %	1,90	1,91	1,89	1,90	1,89	1,82	1,78	1,77	1,76	1,72	1,64
TOTALT AKTIEFONDER	2008	2009	2010	2011	2012	2013	2014	2015	2016	2017	2018
Årlig avgift, %	1,83	1,84	1,83	1,84	1,83	1,76	1,71	1,70	1,71	1,66	1,58

* Begreppet Årlig avgift infördes år 2012 och avgifter som redovisas t.o.m. 2011 avser TER (Total Expense Ratio).

Sverigeregistrerade aktiefonder – kapitalviktade årliga avgifter

Måttet kapitalviktade årliga avgifter visar vilka fonder sparrarna faktiskt har valt då hänsyn tas till hur stor förmögenheten i varje fond är jämfört med den totala fondförmögenheten för respektive fondkategori. Majoriteten av hushållens kapital är placerat i Sverigeregistrerade fonder.

De kapitalviktade årliga avgifterna (tabell 3) på Sverigeregistrerade aktiefonder är lägre än de oviktade avgifterna

för såväl svenska som utländska aktiefonder. Detta visar att fonder med lägre avgifter i högre grad har attraherat sparrarna. I genomsnitt har en Sverigeregistrerad aktiefond en årlig avgift på 1,19 procent, en minskning med 0,06 procentenheter jämfört med 2017.

Kapitalviktat har svenskar placerat sina pengar i fonder som i genomsnitt har avgiften 0,87 procent (0,94 procent 2017). För aktieindexfonder är motsvarande kapitalviktade årliga avgift i genomsnitt 0,31 procent (0,32).

Tabell 3. Genomsnittliga och kapitalviktade årliga avgifter (%) aktiefonder per 31 december 2018

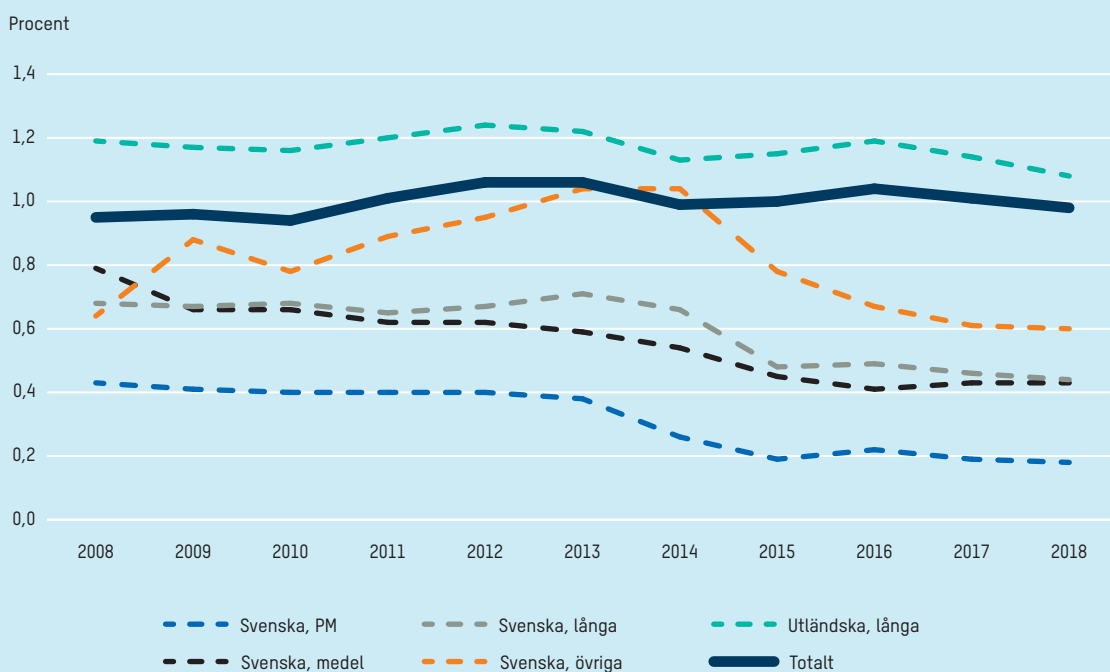
	Genomsnittliga årliga avgifter 2018	Sverigeregistrerade aktiefonder	
		Genomsnittlig årlig avgift	Kapitalviktad årlig avgift
Aktiefonder svenska	1,06	1,04	0,95
varav svenska aktieindexfonder	0,34	0,34	0,31
Aktiefonder utländska	1,64	1,27	0,83
Aktiefonder totalt	1,58	1,19	0,87

Utvecklingen av fondavgifterna per kategori, forts.

Räntefonder

År 2018 var genomsnittlig årlig avgift inom räntefonder 0,98 procent (1,04) vilket är 0,06 procentenheter ned jämfört med föregående år, (graf 6). Avgifterna på räntefonderna i rapporten varierar från 0,01 procent för svenska korta räntefonder till 2,69 procent för vissa utländska räntefonder.

GRAF 6. Utveckling av årliga avgifter för räntefonder under perioden 2008–2018



Av totalt 988 räntefonder är 802 utländska, vilka i genomsnitt är dyrare än de svenska. För utländska räntefonder sjönk de årliga avgifterna i snitt till 1,08 procent jämfört med 2017 då årlig avgift var 1,17 procent. Bland svenska räntefonder långa ser vi en liten minskning av årlig avgift på 0,02 procentenheter till 0,44 procent. På svenska räntefonder övriga är förändringen marginell, årlig avgift går från 0,61 procent till 0,60 procent. Svenska räntefonder medellånga ligger på

samma nivå som året innan, 0,43 procent. Vi ser små förändringar inom svenska räntefonder under året, utländska räntefonder sjunker något mer kopplat till att dyrare fonder lagts ned. Kategorin Svenska, övriga har sjunkit de senaste åren, vilket till stor del förklaras av att många korta räntefonder (Svenska, PM) har kategoriserats om och numera tillhör Svenska, övriga. Den senare kategorin innehåller företags- och realränteobligationsfonder.

Utvecklingen av fondavgifterna per kategori, forts.

Tabell 4. Genomsnittliga årliga avgifter räntefonder (%) per 31 december respektive år*

SVENSKA RÄNTEFONDER, penningmarknad	2008	2009	2010	2011	2012	2013	2014	2015	2016	2017	2018
Årtig avgift, %	0,43	0,41	0,40	0,40	0,40	0,38	0,26	0,19	0,22	0,19	0,18
SVENSKA RÄNTEFONDER, medellånga	2008	2009	2010	2011	2012	2013	2014	2015	2016	2017	2018
Årtig avgift, %	0,79	0,66	0,66	0,62	0,62	0,59	0,54	0,45	0,41	0,43	0,43
SVENSKA RÄNTEFONDER, långa	2008	2009	2010	2011	2012	2013	2014	2015	2016	2017	2018
Årtig avgift, %	0,68	0,67	0,68	0,65	0,67	0,71	0,66	0,48	0,49	0,46	0,44
SVENSKA RÄNTEFONDER, övriga (real HY)	2008	2009	2010	2011	2012	2013	2014	2015	2016	2017	2018
Årtig avgift, %	0,64	0,88	0,78	0,89	0,95	1,04	1,04	0,78	0,67	0,61	0,60
UTLÄNDSKA RÄNTEFONDER	2008	2009	2010	2011	2012	2013	2014	2015	2016	2017	2018
Årtig avgift, %	1,19	1,17	1,16	1,20	1,24	1,22	1,13	1,15	1,19	1,17	1,08
TOTALT RÄNTEFONDER	2008	2009	2010	2011	2012	2013	2014	2015	2016	2017	2018
Årtig avgift, %	0,95	0,96	0,94	1,01	1,06	1,06	0,99	1,00	1,04	1,04	0,98

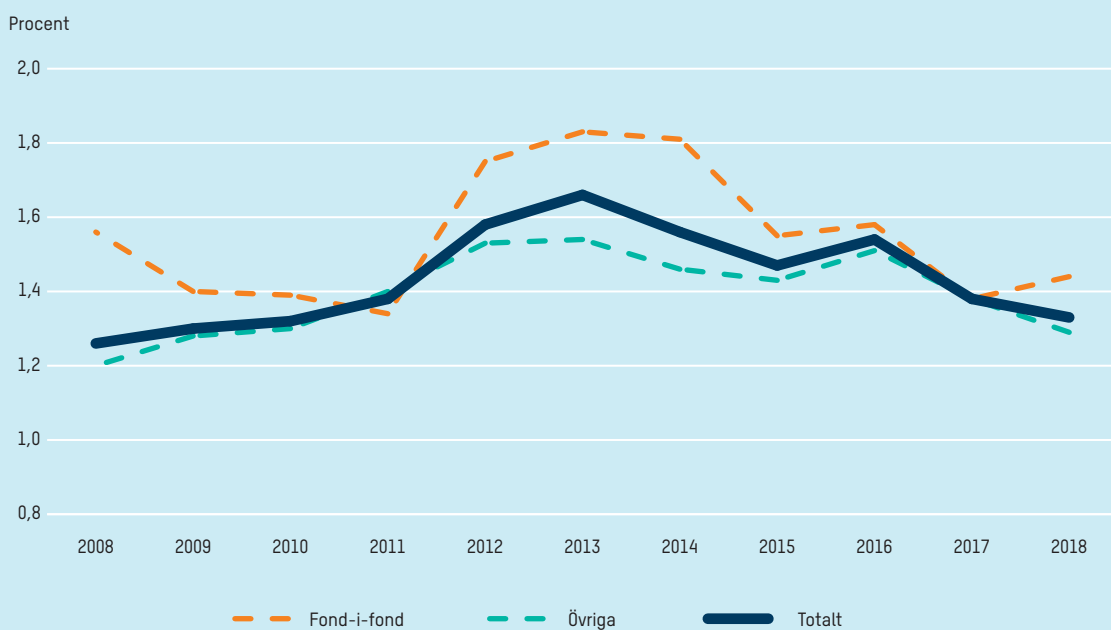
* Begreppet Årtig avgift infördes år 2012 och avgifter som redovisas t.o.m. 2011 avser TER (Total Expense Ratio).

Utvecklingen av fondavgifterna per kategori, forts.

Blandfonder

För blandfonder fortsatte den årliga avgiften att gå ned, inte lika stort språng dock som året innan men från 1,38 år 2017 till 1,33 procent år 2018. Flera dyra blandfonder har lagts ned och de nytillkomna är något billigare. De billigaste blandfonderna kostar noll procent och de dyraste 3,14 procent.

GRAF 7. Utveckling av årliga avgifter för blandfonder under perioden 2008–2018



Utvecklingen av fondavgifterna per kategori, forts.

Tabell 5 visar att avgiftsnivån i de så kallade fondfonderna har ökat under året från 1,38 procent till 1,44 procent. Föregående år låg de i linje med övriga blandfonder men under 2018 har de båda kategorierna gått åt olika håll. De nya fond-i-fonderna som tillkommit är nischade och dyrare än de som

lagts ned, samtidigt som årlig avgift på övriga blandfonder vände ned med 0,09 procentenheter till 1,29 procent. Den genomsnittliga årliga avgiften för Blandfonder totalt är 1,33 procent (1,38 procent 2017), vilket är en minskning på 0,05 procentenheter.

Tabell 5. Genomsnittliga Årliga avgifter blandfonder (%) per 31 december respektive år*

FOND-I-FOND	2008	2009	2010	2011	2012	2013	2014	2015	2016	2017	2018
Årlig avgift, %	1,56	1,40	1,39	1,34	1,75	1,83	1,81	1,55	1,58	1,38	1,44
ÖVRIGA	2008	2009	2010	2011	2012	2013	2014	2015	2016	2017	2018
Årlig avgift, %	1,20	1,28	1,30	1,40	1,53	1,54	1,46	1,43	1,51	1,38	1,29
TOTALT BLANDFONDER	2008	2009	2010	2011	2012	2013	2014	2015	2016	2017	2018
Årlig avgift, %	1,26	1,30	1,32	1,38	1,58	1,66	1,56	1,47	1,54	1,38	1,33

* Begreppet Årlig avgift infördes år 2012 och avgifter som redovisas t.o.m. 2011 avser TER (Total Expense Ratio).

Sverigeregistrerade Blandfonder – kapitalviktade årliga avgifter

Genom måttet kapitalviktade årliga avgifter kan vi se att spararna väljer blandfonder med lägre avgifter än genomsnittsavgiften. Dock kan vi notera att de kapitalviktade årliga avgifterna (tabell 6) inom kategorin Fond-i-fond är högre än de oviktade årliga avgifterna.

I genomsnitt har en Sverigeregistrerad blandfond 2018 en årlig avgift på 1,05 procent (1,17 procent 2017) vilket är

en stor förändring mot året innan. Om man kapitalviktat fonderna visar det sig dock att svenskarna har placerat sina pengar i fonder som i genomsnitt har årlig avgift på 0,94 procent (0,96). Anledningen till den marginella förändringen på kapitalviktade avgiften, trots en stor sänkning bland Sverigeregistrerade blandfonder, är att de dyra fonder som tagits bort är fonder som inte heller varit så populära bland spararna.

Tabell 6. Genomsnittliga och kapitalviktade årliga avgiften (%) blandfonder 31 december 2018

	Genomsnittliga årliga avgifter 2018	Sverigeregistrerade blandfonder	
		Genomsnittlig årlig avgift	Kapitalviktad årlig avgift
Fond-i-fond	1,44	1,22	1,23
Övriga	1,29	0,95	0,75
Blandfonder totalt	1,33	1,05	0,94

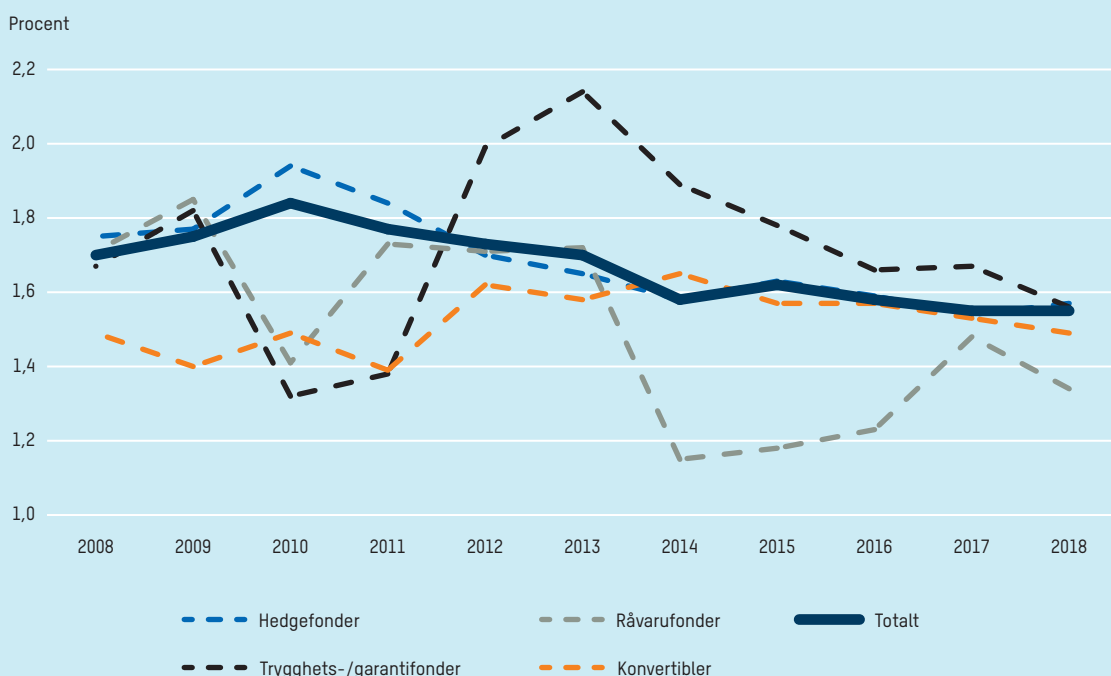
Utvecklingen av fondavgifterna per kategori, forts.

Alternativa investeringar

Alternativa investeringar omfattar fonder som exempelvis hedgefonder, trygghets-/garantifonder, råvarufonder, optionsfonder och konvertibelfonder. Totalt var det 374 fonder i kategorin alternativa investeringar vid utgången av 2018. Inom kategorin är den genomsnittliga årliga avgiften oförändrad från föregående år, 1,55 procent såväl år 2017 som 2018.

De årliga avgifterna inom kategorin varierar kraftigt, de billigaste fonderna kostar 0,10 procent och de dyraste 5,04 procent. Utöver fast förvaltningsavgift använder sig majoriteten av hedgefonderna av prestationsbaserade avgifter, som 2018 uppgick till i genomsnitt 18 procent av uppnådd överavkastning i förhållande till fondernas jämförelseindex. De prestationsbaserade avgifterna ingår inte i begreppet årlig avgift.

GRAF 8. Utveckling av Årliga avgifter för alternativa investeringar under perioden 2008–2018



Utvecklingen av fondavgifterna per kategori, forts.

Tabell 6. Genomsnittliga avgifter alternativa investeringar (%) per 31 december respektive år*

HEDGEFONDER	2008	2009	2010	2011	2012	2013	2014	2015	2016	2017	2018
Årlig avgift, %	1,75	1,77	1,94	1,84	1,70	1,65	1,58	1,63	1,59	1,54	1,57
TRYGGHETS-/GARANTIFONDER	2008	2009	2010	2011	2012	2013	2014	2015	2016	2017	2018
Årlig avgift, %	1,67	1,82	1,32	1,38	1,99	2,14	1,89	1,78	1,66	1,67	1,56
RÅVARUFONDER	2008	2009	2010	2011	2012	2013	2014	2015	2016	2017	2018
Årlig avgift, %	1,71	1,85	1,41	1,73	1,71	1,72	1,15	1,18	1,23	1,48	1,34
KONVERTIBLER	2008	2009	2010	2011	2012	2013	2014	2015	2016	2017	2018
Årlig avgift, %	1,49	1,40	1,49	1,39	1,62	1,58	1,65	1,57	1,57	1,53	1,49
ALTERNATIVA INVESTERINGAR	2008	2009	2010	2011	2012	2013	2014	2015	2016	2017	2018
Årlig avgift, %	1,70	1,75	1,84	1,77	1,73	1,70	1,58	1,62	1,58	1,55	1,55

* Begreppet Årlig avgift infördes år 2012 och avgifter som redovisas t.o.m. 2011 avser TER (Total Expense Ratio).



Undrar du över något?

020-696 320 (vardagar 8-18)
info@amf.se amf.se/fonder